



REPORTE DE SOSTENIBILIDAD **2023**



Esta memoria se basa en:



**OBJETIVOS
DE DESARROLLO
SOSTENIBLE**



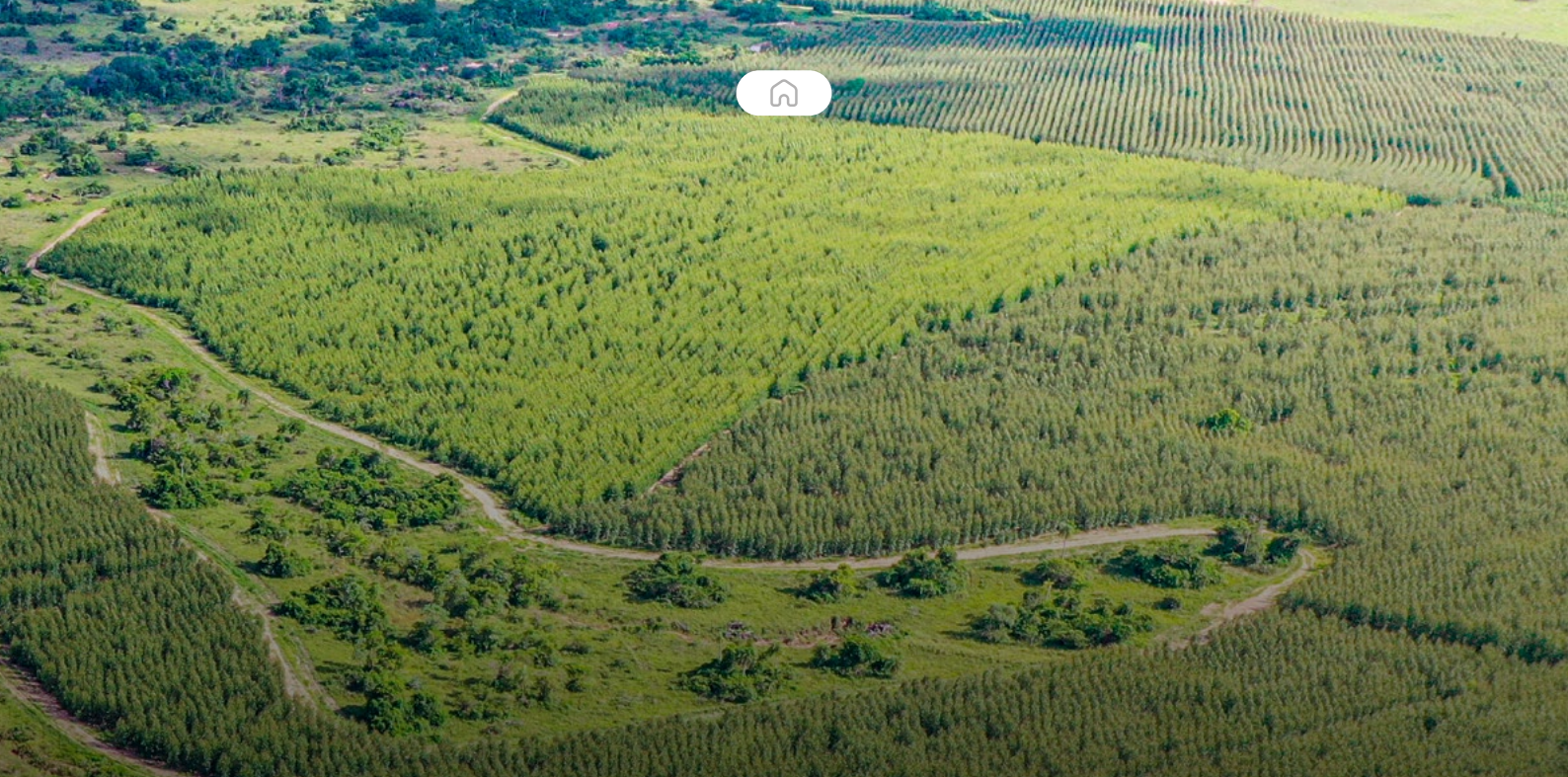


**Trazando una
nueva historia
en el Paraguay**



Tabla de Contenido

Mensaje del CEO.....	6
Mensaje de la Directora de Comunicación y Sustentabilidad Social.....	8
Somos Parcel	10
Nuestras Declaraciones.....	14
Gerenciamiento del Riesgo.....	16
Nuestros Productos.....	17
Nuestros Componentes.....	18
Huella de Impacto.....	20
Nuestras alianzas.....	22
Nuestro Compromiso Socioambiental	25
Principios rectores.....	26
Nuestra Inversión en Programas Sociales y Ambientales.....	27
Nuestras Herramientas de Gestión.....	28
Nuestra Política de Sustentabilidad.....	29
Nuestra Materialidad.....	30
Nuestro Relacionamiento con los Grupos de Interés.....	36
Nuestra Contribución a los ODS.....	38
Nuestro Liderazgo.....	42
Gobierno	45
Nuestro Gobierno Corporativo.....	46
Estructura de Gobierno.....	47
Comités Funcionales.....	50
Comportamiento Ético.....	51
Respeto por los Intereses de las Partes Interesadas.....	53
Empresas Proveedoras	57
Nuestras Empresas Proveedoras.....	58
Contratación de Empresas Proveedoras.....	62
Programa de Promoción y Desarrollo de Proveedores Locales.....	63



Nuestras Prácticas Laborales	65
Trabajo y relaciones laborales.....	66
Contrataciones.....	68
Condiciones de Trabajo y Protección Social	70
Salud y Seguridad Laboral.....	80
Promoción de los Derechos Humanos	83
La Debida Diligencia	85
Grupos Vulnerables.....	86
Pueblos Indígenas.....	87
Plan de Pueblos Indígenas (PPI).....	88
Comunidades Indígenas del Área de Influencia	89
Resultado de la Implementación del PPI.....	91
Empoderamiento de la mujer	101
Participación Activa y Desarrollo de la Comunidad	103
Educación y Cultura.....	105
Creación de Empleo y Desarrollo de Habilidades.....	106
Salud	108
Inversión Social.....	112
Participación activa y desarrollo de la comunidad	118
Comunicación con las Partes Interesadas	122
Dimensión Ambiental	125
Nuestro compromiso con el ambiente.....	126
Uso sostenible de los recursos.....	126
Conservación y Restauración de Hábitats Naturales	131
Mitigación del cambio climático	140
Prevención de la Contaminación	143
Índice GRI	146
Ficha Técnica	154



Mensaje del CEO

GRI 2-22

Desde Paracel, nos emociona compartir nuestro informe anual de sostenibilidad, un testimonio de nuestro compromiso inquebrantable con un futuro más sostenible. En un mundo donde los desafíos ambientales y sociales exigen acción urgente, reafirmamos nuestra responsabilidad de liderar el cambio y generar un impacto positivo en las comunidades que nos rodean, reconociendo que su bienestar está muy ligado al nuestro.

El compromiso de Paracel con la sostenibilidad no es solo una declaración, es una convicción materializada en nuestras decisiones y acciones, por ello buscamos integrar prácticas sostenibles tanto en nuestras operaciones diarias como en nuestras estrategias a largo plazo.

El 2023 fue un año muy favorable para nuestra empresa, cerramos con más de 1.700 personas trabajando en los diferentes componentes, alcanzamos más de 193.000 hectáreas de tierras propias y llegamos a casi 100.000 hectáreas plantadas en tierras propias y de terceros.

La producción sustentable es el núcleo de nuestra filosofía empresarial. Estamos adoptando prácticas innovadoras que reducen nuestra huella ambiental y promueven la conservación de los recursos naturales. Además, estamos invirtiendo en tecnología de alta calidad para garantizar que nuestras operaciones sean

eficientes y sostenibles a largo plazo, al tiempo que buscamos mejorar la seguridad y la calidad de vida de quienes trabajan en nuestra organización.

Pero nuestro compromiso va más allá; desde Paracel desarrollamos activamente programas de conservación y restauración en nuestras áreas de influencia, protegiendo la biodiversidad y preservando los ecosistemas para las generaciones futuras.

Nos comprometemos a seguir avanzando, explorando nuevas formas de promover la sostenibilidad y contribuir al bienestar de las comunidades rurales e indígenas que se encuentran a nuestro alrededor.

A medida que continuamos este viaje, invitamos a cada persona a unirse en este compromiso compartido. Entre todos y todas, podemos construir un futuro más sostenible.



“Reafirmamos
nuestro
compromiso
de liderar el
cambio y de
generar un
impacto
positivo”

Flavio Deganutti
CEO de Paracel





Mensaje de la Directora de Comunicación y Sustentabilidad Social

Como empresa no solo buscamos dar pasos hacia el crecimiento económico, sino que buscamos dejar huellas a través de la transformación y el desarrollo sostenible de nuestro entorno, por esta razón adoptamos herramientas y estándares internacionales que nos permiten estructurar nuestras acciones y a su vez medir nuestro impacto.

Las personas y las empresas debemos convertirnos en artífices del cambio que deseamos. Me llena de orgullo y de satisfacción presentar nuestro segundo Reporte de Sustentabilidad, documento que materializa el gran trabajo desarrollado por nuestro equipo en el año 2023.

Hoy, donde la búsqueda de la paz, la prosperidad y la protección de las personas y del planeta son un propósito universal, las empresas no pueden ser indiferentes a este llamado. Desde Paracel asumimos el compromiso de trabajar de manera responsable en la construcción de una empresa amigable con las personas y el planeta.

Para construir estrategias sostenibles, las empresas necesitamos escuchar a nuestros Grupos de Interés; conocer sus expectativas, sus deseos y sus temores, y a partir de ahí construir los puentes necesarios para conectar sus intereses con los nuestros. En Paracel entendimos

que este es el camino, por ello desde nuestros inicios alineamos nuestra estrategia de negocio con las expectativas de nuestras partes interesadas.

En el año 2023 trabajamos en el fortalecimiento de nuestros sistemas de medición, puesto que hoy no es posible seguir mirando a la sustentabilidad de manera romántica. Las empresas debemos asumir la responsabilidad de medir nuestras acciones e implementar acciones en función a los resultados. El monitoreo social y ambiental son la base para garantizar una conducta respetuosa y responsable por parte de las empresas, como lo expreso Galileo Galilei "debemos medir lo que se puede medir y lo que no, debemos hacerlo medible".

Aún tenemos un largo camino que recorrer en el mundo de la sustentabilidad, sin embargo, nos encontramos avanzando con pasos firmes en la implementación de las mejores prácticas para alcanzar el triple valor de resultados.



“Sigamos trazando juntos y juntas esta nueva historia”

Latifi Chelala

Directora de Comunicación y
Sustentabilidad Social





SOMOS PARACEL

GRI 2-2

Somos Paracel, una empresa de la Industria Forestal Celulósica, creada para generar un impacto positivo en la sociedad y fomentar el aumento de la demanda de productos biodegradables.



Paracel está conformada por tres compañías, **el Grupo Zapag, Heinzl Holding GmbH y Girindus Investments.**

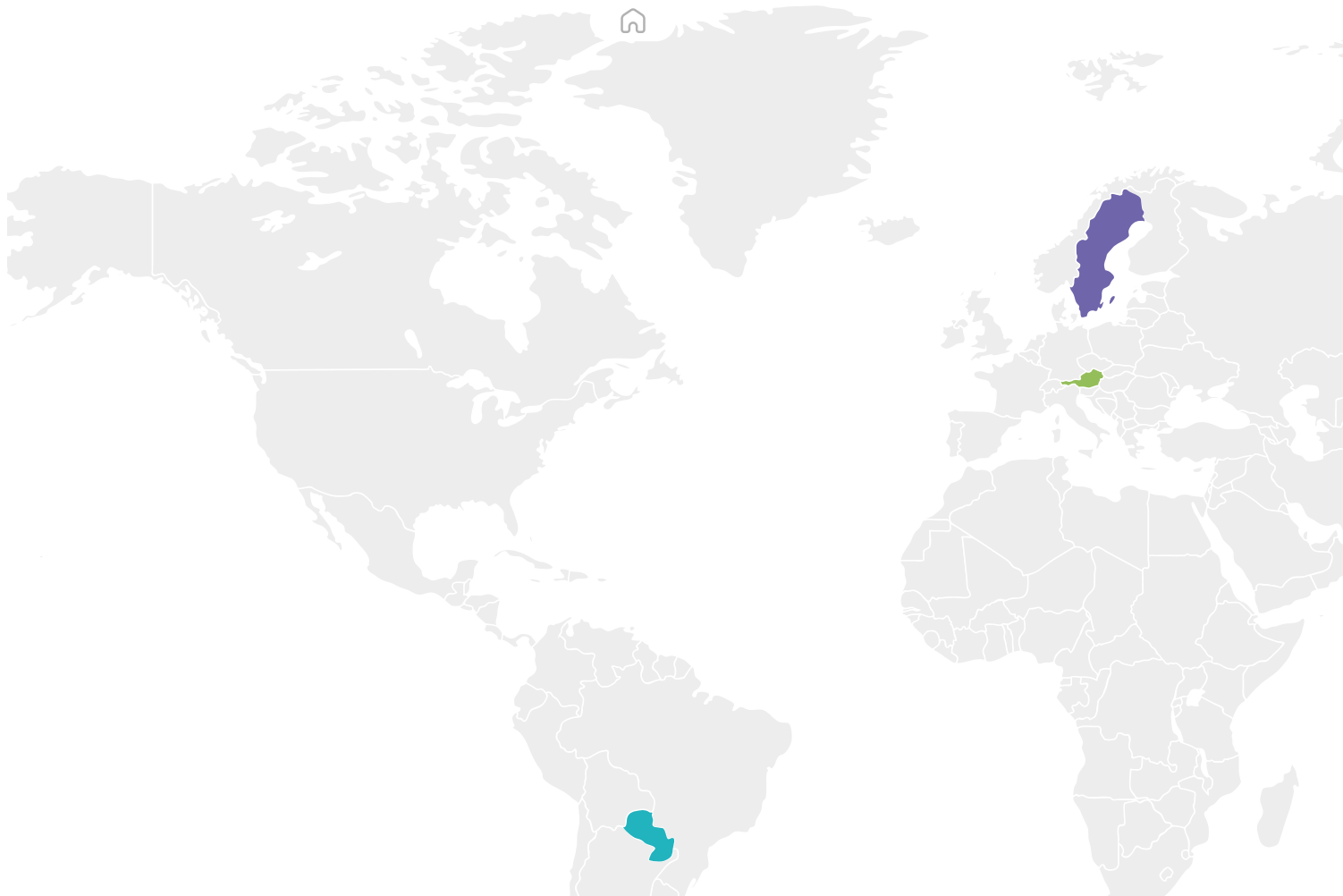
Las tres compañías están plenamente comprometidas con el desarrollo sostenible, por ello apunta a la generación de valor social, económico y ambiental.

Además de los accionistas prioritarios, **cuenta con una red de accionistas del Paraguay.**



GRUPO ZAPAG

El grupo Zapag representante de Paraguay, líder nacional en la importación y distribución de combustible, vio una oportunidad en el crecimiento de productos derivados de la celulosa y decidió adquirir terrenos destinados a la forestación. La elección de estas tierras se hizo considerando factores como la idoneidad del suelo, las condiciones para el crecimiento biológico, la logística y la oportunidad de dar trabajo a miles de personas de la región.



GIRINDUS INVESTMENTS

Girindus Investments, presente en Suecia, cuenta con gran experiencia en la investigación y el desarrollo de la cadena productiva de la celulosa; la reforestación sostenible, la producción y la venta. Esta compañía se centra en el desarrollo de empresas innovadoras en el sector de los materiales biodegradables, basándose en la circularidad de los procesos. Desde su fundación ha logrado un IRR (Tasa Interna de Retorno) promedio de 34% en 5 proyectos.



HEINZEL HOLDING GMBH

Heinzl Holding GmbH, es referente a nivel mundial en la industria de la celulosa y el papel por su gran experiencia y prestigio. Actualmente posee centros de producción en Austria, Alemania y Estonia. También, cuenta con una red de ventas globales especializadas en los mercados emergentes. Uno de los objetivos principales de esta empresa es mejorar aún más su ecoeficiencia mediante el uso eficiente de sus recursos, además de trabajar en cooperación con sus diferentes stakeholders.



Ganancia Neta de Biodiversidad

La estrategia de Ganancia Neta de Biodiversidad de Paracel busca mejorar el estado de la biodiversidad en su área de influencia, en comparación con lo que habría ocurrido en este paisaje si la empresa no hubiera existido.

Para lograr esto, nos encontramos trabajando en la conservación, restauración y mejora de los habitats naturales, el control y disminución de las presiones (incendios, actividades ilegales, etc), así como en el monitoreo continuo de la biodiversidad.





Nuestra estrategia tiene como objetivo **promover el desarrollo sostenible garantizando el crecimiento económico y la conservación del ambiente**, priorizando la salud y el bienestar de las personas y del planeta, a largo plazo.





Nuestras Declaraciones

GRI 2-23, 2-24

Somos una empresa creada con la finalidad de aportar soluciones Socioambientales a través de nuestras acciones y decisiones.



“Nuestro propósito es crear mejores formas de convivencia entre las necesidades del ser humano y del planeta”

Misión

Promover un ecosistema más sostenible, inclusivo y seguro, con soluciones para las necesidades de la humanidad y del mundo.

Visión

Inspirar en la producción sustentable, mostrando al mundo las mejores formas de generar valor para esta y las próximas generaciones.



Valores



Seguridad

La protección de la vida es nuestra prioridad.



Excelencia

Actuamos con los estándares más altos en cada una de nuestras operaciones y relaciones.



Responsabilidad

Analizamos nuestro impacto y respondemos ante este.



Transparencia y Ética

Nos comunicamos de manera clara y completa con nuestro entorno.



Sustentabilidad

Protegemos el medio ambiente, a las personas y a su cultura.



Creatividad

Trabajamos en la creación de valor para nuestros clientes y la vida.

En el año 2023, revisamos nuestros valores en un proceso participativo e identificamos **la necesidad de cambiar el valor de la innovación por la creatividad**, entendiendo que la etapa en la que nos encontramos hoy requiere de **soluciones creativas para abordar desafíos**, probar cosas nuevas y construir procesos.

Nuestros Objetivos Corporativos

En Paracel contamos con la práctica de **desarrollar Objetivos Corporativos y operacionales, apuntando a la excelencia, el fortalecimiento de nuestros valores** y la mejora continua de todas nuestras acciones.

Objetivos Corporativos 2023:



Lograr la eficiencia de costos sobre el presupuesto general de la empresa.



Alcanzar índices de excelencia en materia de Salud y Seguridad Laboral.



Evitar desviaciones que causen algún impacto ambiental.

Es importante mencionar que dos de los tres objetivos mencionados fueron logrados en su totalidad —el primero y el tercero—. El segundo objetivo no fue alcanzado. **Seguimos multiplicando nuestros esfuerzos para mejorar el desarrollo de la seguridad laboral.**



Gerenciamiento del Riesgo

En un mundo de constantes cambios, creemos que gerenciar los riesgos es crucial para la gestión integral de la sostenibilidad en la empresa. En Paracel, cada riesgo identificado es gestionado a través de un equipo especializado, utilizando la metodología de gestión de riesgos del **PMI (Project Management Institute)**:



Además de lo mencionado, la matriz de riesgos está configurada de acuerdo con la metodología **AACE (Association for the Advancement of Cost Engineering)**.



Nuestros Productos

Paracel contará con tres productos, siendo la celulosa el principal producto.

Nuestro producto principal será la **celulosa de eucalipto blanqueada**, una materia prima de base renovable que se aplica en productos de usos cotidianos, como el papel higiénico, papel para escribir, libros y revistas, embalajes, papeles especiales y muchos más.

Es un producto vegetal, lo que **contribuye al desarrollo de productos biodegradables y reciclables**. Se obtiene del tronco del eucalipto a través de un proceso industrial.



Celulosa

El proceso de generación de **energía eléctrica en Paracel será 100% renovable**, producida a partir de los residuos resultantes del proceso de extracción de celulosa. Esta acción está alineada al concepto de economía circular, que garantiza la optimización de recursos y el aprovechamiento de los residuos, otorgándoles un nuevo valor.



Energía eléctrica

A partir de las actividades de forestación y conservación generaremos créditos de carbono. Estos créditos representan la **reducción o remoción de una tonelada métrica de dióxido de carbono (CO₂) de la atmósfera**. Los créditos son utilizados para compensar las emisiones producidas en cualquier parte del mundo, las cuales no pueden reducirse, eliminarse o evitarse, por lo que de esta manera se está colaborando en la mitigación del cambio climático, la revitalización de nuestros entornos naturales y el bienestar de las comunidades.

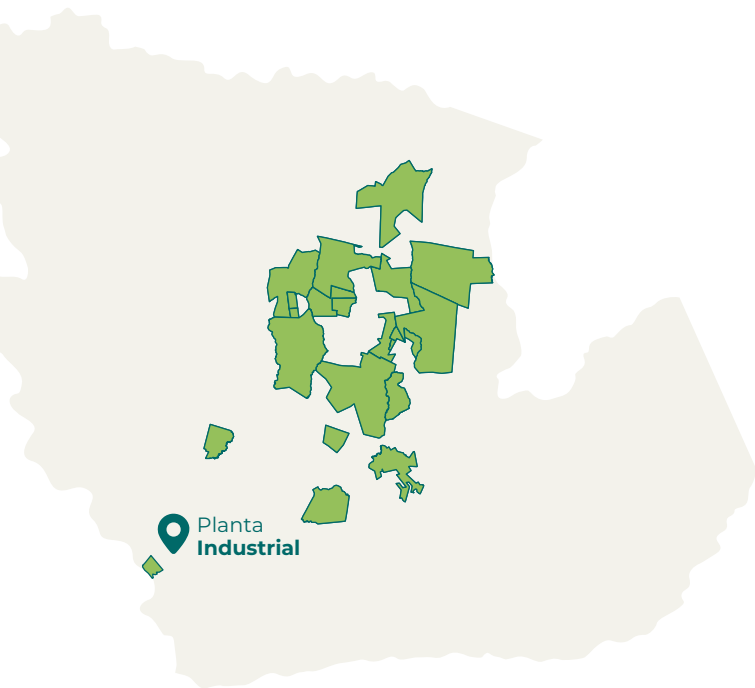


Créditos de carbono



Nuestros Componentes

GRI 2-6



Paracel cuenta con tres componentes, los cuales operarán con los más altos estándares de sostenibilidad global.

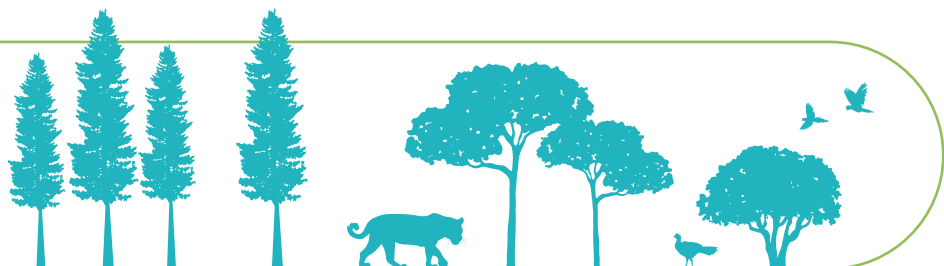
Componente Forestal

Nuestras plantaciones producirán madera con un Incremento Medio Anual de:

~35 m³ cc/ha/año
Para una rotación de 7 años.

Cerramos el 2023 con más de 193.000 hectáreas de tierras propias.

54%
plantaciones
42%
áreas de conservación
4% otros usos



Las plantaciones están ubicadas en el departamento de Concepción y Amambay, aproximadamente a 130 km de nuestro sitio de planta industrial.

Además del trabajo realizado en el desarrollo de nuestras propias superficies forestales, impulsamos un Programa de Fomento Forestal, con el objetivo de aumentar la disponibilidad de

madera para la materia prima a nivel nacional, con el compromiso social de brindar una alternativa de negocio para productores y productoras de las áreas de influencia de Paracel.



Componente Industrial

Nuestra fábrica fue diseñada y será construida bajo los estándares más altos de sostenibilidad global en un periodo de 28 meses a partir del cierre financiero. Producirá anualmente:

1.8 millones de toneladas de BHKP

(Bleached Hardwood Kraft Pulp) o **celulosa Kraft de eucalipto blanqueada.**

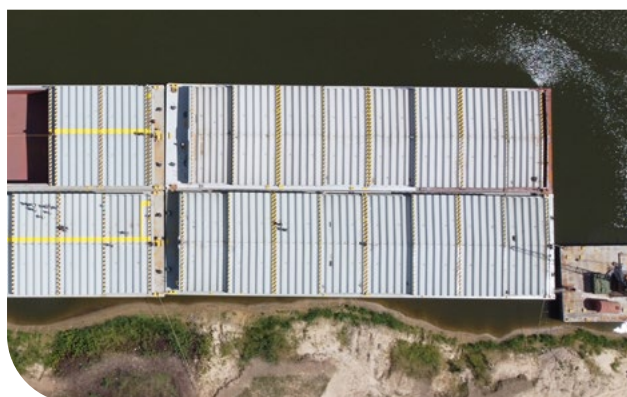


Del total de la superficie del área industrial, el **38%** es destinada a áreas de conservación.

Componente Logístico

Nos encontramos trabajando con el propósito de abastecer al mercado global de la celulosa con el modal fluvial/marítimo de forma sustentable y

económica, a través de nuestro propio puerto. Estará situado sobre el río Paraguay, una de las de las vías fluviales más importantes del mundo.



Cerramos el año 2023 con **3 barcazas construidas y 9 en producción.**



Huella de Impacto



Primera empresa paraguaya

encargada de la extracción de celulosa de eucalipto



El mayor emprendimiento privado de la historia del Paraguay



Promoción de un ecosistema más sostenible, inclusivo y seguro



Un nuevo rubro de exportación en el país



Apuntamos a producir celulosa certificada bajo los principios del FSC



Captura de CO₂ en una proporción mayor a nuestra emisión



Contribuimos a 15 de los 17 Objetivos de Desarrollo Sostenible



Datos Relevantantes del 2023



3.644.960 m³ de tierra removida



1.776 personas trabajando en Parcel de manera directa e indirecta



1.803.931 horas trabajadas sin accidentes desde junio del 2021 hasta diciembre del 2023



Ingreso de Flavio Deganutti como **nuevo CEO de la compañía**



Primera firma de contrato del **Programa de Fomento Forestal**



4.014 horas de capacitación dirigidas a nuestro público interno



Publicación de nuestro **primer Reporte de Sostenibilidad**



32 programas socioambientales implementados



42.199 ha de eucalipto plantadas en nuestras propiedades



Botadura de la **primera barcaza de Parcel** en junio de 2023



Nuestras alianzas



GRI 2-28

Creemos que las alianzas con gobiernos, academias, sociedad civil y otras organizaciones fortalecen nuestro trabajo y el de las comunidades donde operamos.

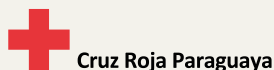
En el año 2023 logramos ampliar nuestra red concretando Nuevas Alianzas: 14 organizaciones del sector privado y gubernamentales.

Nuevas Alianzas

Sector gubernamental y academia:



Organizaciones de la sociedad civil:





Alianzas Renovadas

Así mismo, durante el 2023 **mantuvimos las siguientes alianzas:**

Gobierno:



Academia:



Empresas:







CAPÍTULO 1

Nuestro Compromiso Socioambiental

- › **Principios Rectores**
- › **Nuestra Inversión en Programas Sociales y Ambientales**
- › **Nuestras Herramientas de Gestión**
- › **Nuestra Política de Sustentabilidad**
- › **Nuestra Materialidad**
 - › Nuestros temas materiales, áreas de liderazgo y sus programas vinculados
- › **Nuestro Relacionamiento con los Grupos de Interés**
 - › Mapeo de Grupos de Interés
- › **Nuestra Contribución a los ODS**
- › **Nuestro Liderazgo**



Principios Rectores

Asumimos el compromiso de contribuir con el desarrollo sostenible de nuestro país y del mundo, por ello en Paracel basamos nuestra conducta en normas internacionales tales como: la ISO 26000, la IFC, la FSC, los Objetivos de Desarrollo Sostenible, en otras.

Todas las personas que trabajamos en Paracel, debemos cumplir con los estándares de sostenibilidad y con objetivos relacionados a

aspectos Socioambientales, además del rendimiento económico.

La estrategia de sostenibilidad de la compañía nace desde el propósito del máximo órgano de gobierno de Paracel, representado por su Directorio, y es materializado a través de los Objetivos Corporativos. El cumplimiento de estos es retribuido por medio del pago de bonos anuales.

Nuestro Compromiso Socioambiental está basado en los siguientes principios rectores:

1

El compromiso con **lograr una Ganancia Neta de Biodiversidad** con respecto a la situación de no-proyecto, en el marco del desarrollo sustentable.

2

La adopción de las mejores prácticas industriales y forestales, la incorporación de **las mejores técnicas disponibles y la praxis de la mejora continua**.

3

La **gestión preventiva y permanente de los impactos** ambientales y sociales.

4

La **vigilancia por la salud y seguridad** de las personas, la **igualdad de oportunidades** y la **promoción de la no-discriminación** por género, religión, etnia, raza, orientación sexual, condición social y ninguna otra, en el marco del respeto integral de los derechos humanos.

5

El establecimiento de **relaciones de largo plazo con las comunidades locales**, actores sociales y demás grupos de interés, caracterizadas por su seriedad, transparencia y respeto.



Nuestra Inversión en Programas Sociales y Ambientales

GRI 201-1

Presupuesto Socioambiental año 2023

Sustentabilidad Ambiental

USD **957.071**

Sustentabilidad Social

USD **651.647**

En el año 2023 hemos invertido USD 1.608.718 en el desarrollo de nuestros 32 programas Socioambientales.

TOTAL

USD **1.608.718**





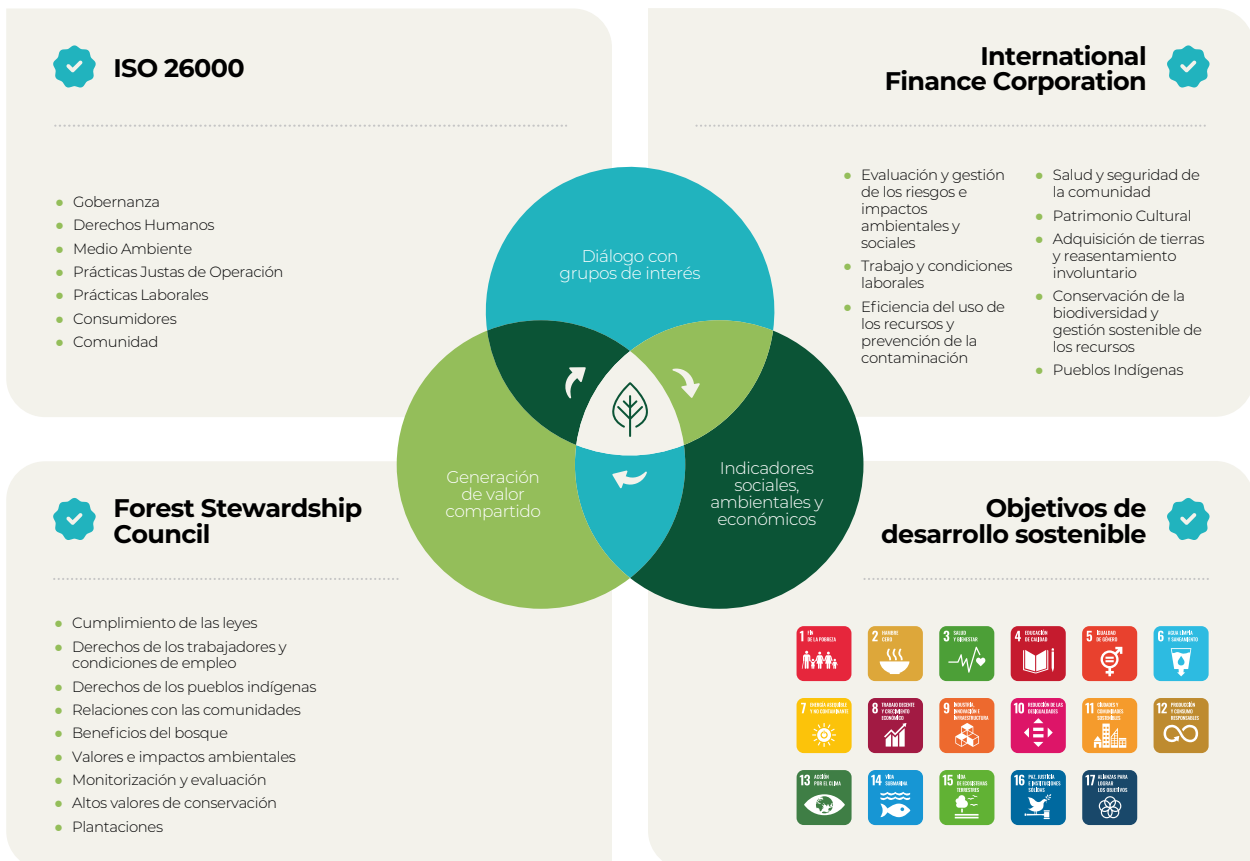
Nuestras Herramientas de Gestión

En Parcel utilizamos herramientas de gestión reconocidas internacionalmente, las cuales nos permiten medir nuestra gestión y tomar decisiones informadas.

Impulsamos el desarrollo del negocio velando por el cumplimiento de la legislación nacional, con un alto compromiso en el cuidado del medio ambiente, incorporando las mejores prácticas, gestionando nuestros impactos,

vigilando la salud y seguridad de todas las personas y estableciendo relaciones duraderas con las comunidades locales y los demás grupos desde el respeto.

Algunas de las herramientas de gestión internacionales con las que trabajamos fueron mencionadas al inicio de este capítulo.





Nuestra Política de Sustentabilidad

GRI 2-23, 2-24

Paracel cuenta con una **Política de Sustentabilidad** desde el año 2020, la misma es revisada de manera anual. Este documento establece el marco de referencia y las condiciones para la gestión adecuada de las prácticas de sustentabilidad de la compañía.

En nuestra empresa, la Sustentabilidad se gestiona a través de:

- El compromiso de la Ata Dirección.
- La asignación de recursos.
- El compromiso e involucramiento de todas las personas que trabajan en Paracel.
- Prácticas de gobernanza transparentes, éticas y participativas.
- La rendición de cuentas a través de reportes o informes de sostenibilidad.
- La comunicación transparente con todos y todas.



En función a lo que establece nuestra política, las áreas de Sustentabilidad Ambiental y de Comunicación y Sustentabilidad Social lideran el **desarrollo de programas sociales y ambientales** considerando datos de las intervenciones comunitarias y de otros Grupos de Interés, indicadores sociales y resultados de indicadores ambientales.



Nuestra Materialidad

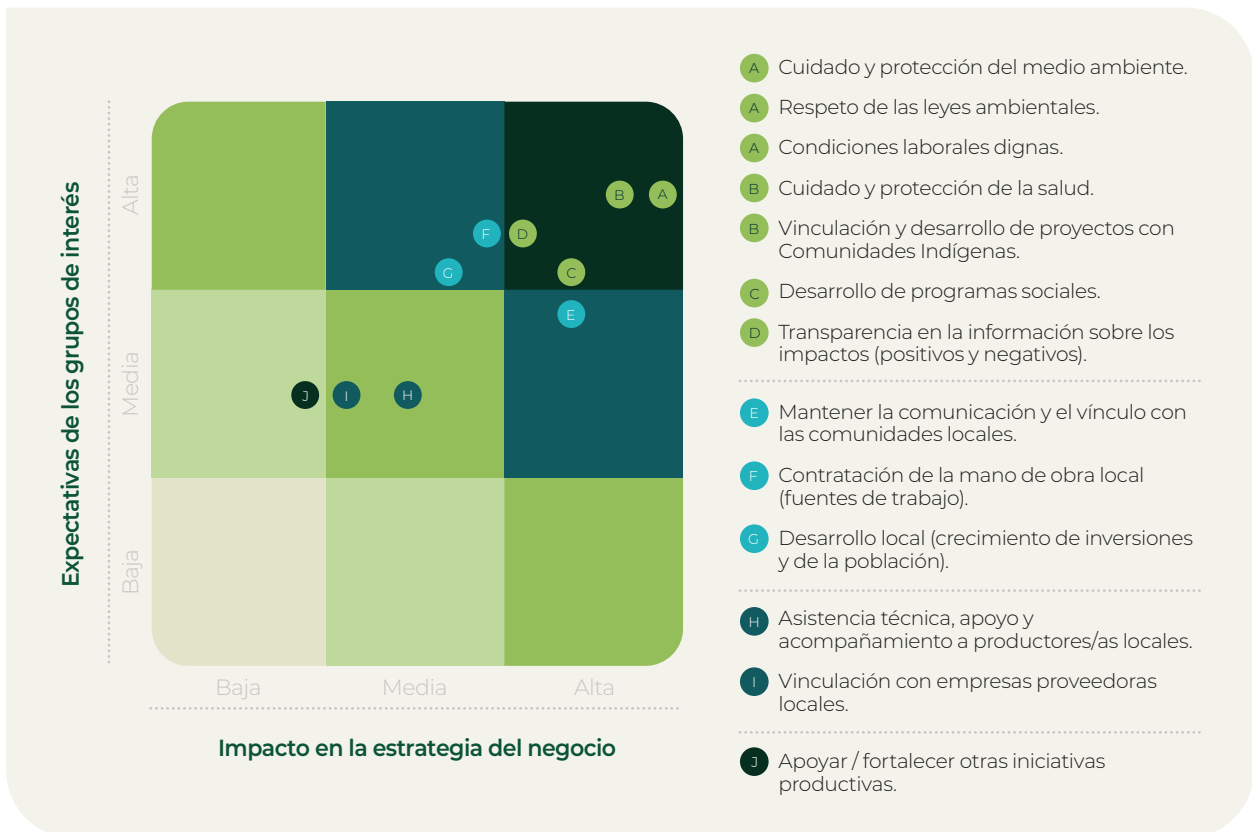
GRI 3-1

Definir la materialidad de nuestro negocio ha sido clave para diseñar un modelo de gestión acorde a las expectativas de las comunidades en las que operamos. Así mismo nos permite evaluar y conocer el impacto de nuestras operaciones en el ambiente, las personas y la sociedad.

Durante el 2023 trabajamos sobre los temas materiales definidos en 2022 dando continuidad a aquellos de importancia media y alta.

Cada tema tiene asignados dos puntajes, uno representa las expectativas de las partes interesadas y otro indica el impacto que tiene ese tema en la estrategia de nuestro negocio.

Como resultado de la vinculación del puntaje de las expectativas de los Grupos de Interés y el impacto en la estrategia del negocio, se obtiene un listado de los temas priorizados, denominados temas materiales.





Los temas identificados como de importancia alta, tanto para nuestros Grupos de Interés como para la organización, son los siguientes:

Cuidado y protección del **medio ambiente**

Respeto de las **leyes ambientales**

Cuidado y **protección de la salud**

Condiciones laborales **dignas**

Vinculación y desarrollo de proyectos con **Comunidades Indígenas**

Desarrollo de **programas sociales**

Transparencia en la información sobre los **impactos (positivos y negativos)**

Estos puntajes nos ayudan a priorizar nuestras acciones y a asignar recursos de manera más efectiva, permitiéndonos a su vez identificar oportunidades relacionadas con aquellos temas con altos puntajes de expectativas pero bajos puntajes de impacto. **Indican áreas donde la organización podría mejorar su desempeño para satisfacer las expectativas de las partes interesadas.**

Nuestros temas materiales, áreas de liderazgo y sus programas vinculados

GRI 3-2, 3-3

Importancia

Alta ●●●

Media ●●●

Baja ●●●

Cuidado y protección del medio ambiente

Importancia ●●●

Sustentabilidad Ambiental

	CONTROL Y MONITOREO DE PROCESOS EROSIVOS		SUPRESIÓN DE LA VEGETACIÓN EN EL PREDIO INDUSTRIAL		GESTIÓN DE MATERIALES PELIGROSOS		GESTIÓN DEL AGUA
	MANEJO DEL SUELO		RESTAURACIÓN, COMPENSACIÓN Y GESTIÓN DE LA BIODIVERSIDAD		GESTIÓN INTEGRAL DE RESIDUOS FORESTALES		GESTIÓN DEL AGUA Y EFLUENTES
	CONTROL DE ESPECIES INVASORAS EXÓTICAS		RECOMPOSICIÓN PAISAJÍSTICA		GESTIÓN Y MONITOREO DE RESIDUOS		MONITOREO DE LA CALIDAD DE AGUA SUPERFICIAL Y SUBTERRÁNEA
	MONITOREO DE LA BIODIVERSIDAD		MONITOREO DE RUIDO		GESTIÓN DE AGROQUÍMICOS		
	GESTIÓN DE LA BIODIVERSIDAD		CONTROL DE EMISIONES VEHICULARES Y POLVO				



Respeto de las leyes ambientales

Importancia ●●●

Sustentabilidad Ambiental



CONTROL Y MONITOREO DE PROCESOS EROSIVOS



SUPRESIÓN DE LA VEGETACIÓN EN EL PREDIO INDUSTRIAL



GESTIÓN DE MATERIALES PELIGROSOS



GESTIÓN DEL AGUA



MANEJO DEL SUELO



RESTAURACIÓN, COMPENSACIÓN Y GESTIÓN DE LA BIODIVERSIDAD



GESTIÓN INTEGRAL DE RESIDUOS FORESTALES



GESTIÓN DEL AGUA Y EFLUENTES



CONTROL DE ESPECIES INVASORAS EXÓTICAS



RECOMPOSICIÓN PAISAJÍSTICA



GESTIÓN Y MONITOREO DE RESIDUOS



MONITOREO DE LA CALIDAD DE AGUA SUPERFICIAL Y SUBTERRÁNEA



MONITOREO DE LA BIODIVERSIDAD



MONITOREO DE RUIDO



GESTIÓN DE AGROQUÍMICOS



GESTIÓN DE LA BIODIVERSIDAD



CONTROL DE EMISIONES VEHICULARES Y POLVO



Condiciones laborales dignas

Importancia ●●●

Comunicación y Sustentabilidad Social



SENSIBILIZACIÓN Y SEGUIMIENTO A CONTRATISTAS Y TRABAJADORES SOBRE EL CUMPLIMIENTO DE NORMATIVAS



POLÍTICA DE TALENTO HUMANO



Cuidado y protección de la salud

Importancia ●●●

Comunicación y Sustentabilidad Social

Salud y Seguridad Laboral

Seguridad Corporativa

Talento Humano



SALUD Y SEGURIDAD COMUNITARIA



SEGURIDAD VIAL

Vinculación y desarrollo de proyectos con Comunidades Indígenas

Importancia ●●●

Comunicación y Sustentabilidad Social



PLAN DE PUEBLOS INDÍGENAS



VINCULACIÓN CON PUEBLOS INDÍGENAS

Desarrollo de programas sociales

Importancia ●●●

Comunicación y Sustentabilidad Social



DIFUSIÓN Y COMUNICACIÓN



MANEJO SOCIAL



VINCULACIÓN CON PUEBLOS INDÍGENAS



DESARROLLO Y VINCULACIÓN DE MANO DE OBRA LOCAL



MANEJO INTERNO POR AFECTACIÓN DE TIERRAS Y RIESGOS POR AGENTES EXTERNOS



RELACIONAMIENTO CON LA COMUNIDAD E INVERSIÓN SOCIAL



EMPODERAMIENTO DE LA MUJER



MONITOREO SOCIAL



SALUD Y SEGURIDAD COMUNITARIA



GESTIÓN DEL PATRIMONIO CULTURAL



PREVENCIÓN Y GESTIÓN DE CONTINGENCIAS SOCIALES



SEGURIDAD VIAL



GESTIÓN DE QUEJAS, CONSULTAS Y SUGERENCIAS



PROMOCIÓN Y DESARROLLO DE PROVEEDORES LOCALES



SENSIBILIZACIÓN Y SEGUIMIENTO A CONTRATISTAS Y TRABAJADORES SOBRE EL CUMPLIMIENTO DE NORMATIVAS



Transparencia en la información sobre los **impactos (positivos y negativos)**

Importancia ●●●

Comunicación y Sustentabilidad Social



PLAN DE COMUNICACIÓN



Mantener la comunicación y el vínculo con las **comunidades locales**

Importancia ●●●

Comunicación y Sustentabilidad Social



PLAN DE COMUNICACIÓN

Contratación de la **mano de obra local (fuentes de trabajo)**

Importancia ●●●

Comunicación y Sustentabilidad Social

Talento Humano

Compras



DESARROLLO Y VINCULACIÓN DE MANO DE OBRA LOCAL



Desarrollo local (crecimiento de inversores y de la población)

Importancia ●●●

Comunicación y Sustentabilidad Social



RELACIONAMIENTO
CON LA COMUNIDAD
E INVERSIÓN SOCIAL

Asistencia técnica, apoyo y acompañamiento a productores/as locales

Importancia ●●●

Comunicación y Sustentabilidad Social



PROMOCIÓN
Y DESARROLLO
DE PROVEEDORES
LOCALES



RELACIONAMIENTO
CON LA COMUNIDAD
E INVERSIÓN SOCIAL

Vinculación con Empresas Proveedoras Locales

Importancia ●●●

Comunicación y Sustentabilidad Social

Compras



PROMOCIÓN
Y DESARROLLO
DE PROVEEDORES
LOCALES



RELACIONAMIENTO
CON LA COMUNIDAD
E INVERSIÓN SOCIAL





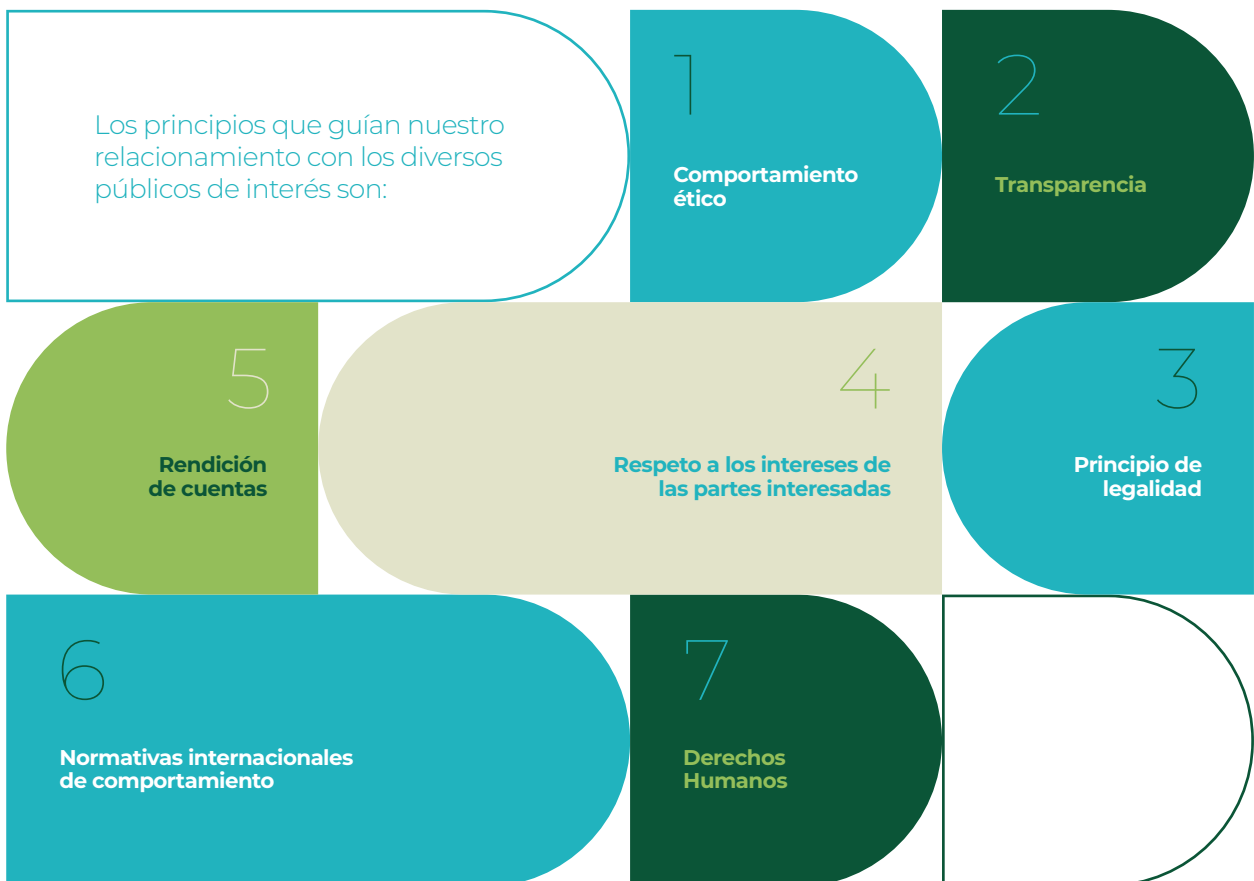
Nuestro Relacionamiento con los Grupos de Interés

GRI 2-29

En Parcel entendemos que es importante fortalecer la relación y la confianza con nuestros Grupos de Interés, por tanto, mantenemos un contacto permanente con los mismos, a través del uso de herramientas de comunicación y acciones de vinculación directa.

Así también, mencionamos que para el relacionamiento con nuestros Grupos de Interés

nos basamos en lo que establece la ISO 26.000: *Una organización debería respetar, considerar y responder a los intereses de sus Grupos de Interés. Aunque los objetivos de la organización pueden estar limitados a los intereses de sus respectivos propietarios, miembros o constituyentes, otros individuos o grupos también pueden tener derechos, exigencias o intereses específicos, que deberían ser tomados en cuenta.*





Mapeo de Grupos de Interés

A fin de mapear los distintos actores sociales afectados directa o indirectamente por el desarrollo de nuestra empresa, Paracel utilizó la Tipología Básica de Grupos de Interés e identificó actores sociales para cada tipología. Luego de la clasificación de los Grupos de Interés, se avanzó con la categorización de los mismos en función a

dos metodologías: la Teoría de Identificación de las Partes Interesadas a través del Poder, la Legitimidad, y Urgencia representada por cada uno de ellos (R. Mitchell, B. Agle and D. Wood, 1997) y el mapeo de Grupos de Interés realizado a partir de una matriz de Poder-Riesgo (Savage, Nix, Whitehead & Blair - 1991).

Ambas metodologías se describen a continuación:

A

Identificación de las Partes Interesadas a través del Poder, la Legitimidad y Urgencia

Este modelo fue elaborado por Mitchell, Agle y Wood, donde proponen un **diagrama de Venn** en el cual se relacionan las variables poder, legitimidad y urgencia. La variable Poder significa la capacidad del Stakeholders de influenciar en la organización. La variable Legitimidad se refiere a la relación y a las acciones del Stakeholders con la organización en términos de deseabilidad, propiedad o conveniencia y la Urgencia remite a los requisitos que los mismos plantean a la organización en términos de atención inmediata.

La combinación de estos tres atributos en diferentes composiciones lleva a siete tipos de Stakeholders: latentes, discrecionales, reclamantes, dominantes, peligrosos, dependientes y definitivos. **La importancia del Grupo de Interés aumentará con los atributos que posea.**

B

Matriz Poder-Riesgo

Esta herramienta permite priorizar los diferentes grupos en función de la naturaleza y gravedad de los impactos, y la capacidad de estos grupos para incidir en la gestión del proyecto. Esta matriz identifica 4 categorías de Grupo de Interés: **los de apoyo, los mixtos, los marginales y los de no apoyo.**

Paracel cuenta con una Tabla de Grupos de Interés en la cual se detalla la lista de Grupos de Interés por categoría. Este documento forma parte del Sistema de Gestión Socioambiental de nuestra empresa.



Nuestra Contribución a los ODS

GRI 2-23, 2-24

Nos comprometemos con el cumplimiento de los Objetivos de Desarrollo Sostenible 2030 y los utilizamos como herramienta para medir nuestros impactos y para generar acciones de mejora continua e innovación.

con el fin de mejorarlos, hacer más eficiente el uso de los recursos, servir de base para innovaciones y posibles réplicas y/o escalonamientos.

Todos los programas implementados en Paracel cuentan con una metodología de medición de resultados finales e impactos, en caso de que aplique, por el tiempo de duración de los mismos,

A través de nuestros 32 programas Socioambientales, nos encontramos trabajando en la implementación de 15 de los 17 Objetivos de Desarrollo Sostenible, detallados a continuación:

ODS

Programas / Planes Socioambientales



RELACIONAMIENTO
CON LA COMUNIDAD
E INVERSIÓN SOCIAL



DESARROLLO
Y VINCULACIÓN
DE MANO DE OBRA LOCAL



RELACIONAMIENTO
CON LA COMUNIDAD
E INVERSIÓN SOCIAL



SALUD Y SEGURIDAD COMUNITARIA



SEGURIDAD VIAL



DESARROLLO Y VINCULACIÓN DE MANO DE OBRA LOCAL



EMPODERAMIENTO DE LA MUJER



MONITOREO DE LA CALIDAD DE AGUA SUPERFICIAL Y SUBTERRÁNEA



GESTIÓN DEL AGUA Y EFLUENTES



SENSIBILIZACIÓN Y SEGUIMIENTO A CONTRATISTAS Y TRABAJADORES SOBRE EL CUMPLIMIENTO DE NORMATIVAS



PROMOCIÓN Y DESARROLLO DE PROVEEDORES LOCALES



RELACIONAMIENTO
CON LA COMUNIDAD
E INVERSIÓN SOCIAL



PLAN DE PUEBLOS
INDÍGENAS



GESTIÓN DEL
PATRIMONIO CULTURAL



RELACIONAMIENTO
CON LA COMUNIDAD
E INVERSIÓN SOCIAL



PLAN DE
COMUNICACIÓN



GESTIÓN DE MATERIALES
PELIGROSOS



GESTIÓN DE
AGROQUÍMICOS



GESTIÓN INTEGRAL DE
RESIDUOS FORESTALES



MONITOREO
DE RUIDO



GESTIÓN Y MONITOREO
DE RESIDUOS



13 ACCIÓN POR EL CLIMA




MEDICIÓN DE LA HUELLA DE CARBONO DE PARACEL



APLICACIÓN A LOS ESTÁNDARES DE CRÉDITOS DE CARBONO



CONTROL DE EMISIONES VEHICULARES Y POLVO

15 VIDA DE ECOSISTEMAS TERRESTRES




MANEJO DEL SUELO



CONTROL DE ESPECIES INVASORAS EXÓTICAS



MONITOREO DE LA BIODIVERSIDAD



GESTIÓN DE LA BIODIVERSIDAD



CONTROL Y MONITOREO DE PROCESOS EROSIVOS



SUPRESIÓN DE LA VEGETACIÓN EN EL PREDIO INDUSTRIAL



RECOMPOSICIÓN PAISAJÍSTICA



RESTAURACIÓN, COMPENSACIÓN Y GESTIÓN DE LA BIODIVERSIDAD

16 PAZ, JUSTICIA E INSTITUCIONES SÓLIDAS




GESTIÓN DE QUEJAS, CONSULTAS Y SUGERENCIAS

17 ALIANZAS PARA LOGRAR LOS OBJETIVOS




PLAN DE COMUNICACIÓN



ALIANZAS



Nuestro Liderazgo

Como parte de Nuestro Compromiso Socioambiental durante el año 2023 participamos en varios eventos, a través de charlas, eventos, capacitaciones y otros. Estos espacios ofrecen una oportunidad para educar e informar sobre temas relevantes vinculados a Parcel.

En el año 2023 participamos de 18 espacios en 4 ciudades.





Nombre de la Organización	Ciudad / Departamento	Actividad
Ministerio de Industria y Comercio / Banco Mundial	Asunción	Taller
Facultad de Ciencias Agrarias - Universidad Nacional de Asunción	Asunción	Presentación Institucional
H. Petersen	Colonia Yguazú - Alto Paraná	Presentación Institucional
Instituto Nacional Forestal	Alto Paraná	Presentación Institucional
Facultad de Ciencias Agrarias - Universidad Nacional de Concepción	Concepción	Seminario "Experiencia Profesional"
Instituto Nacional Forestal	Asunción	Taller
Instituto Nacional Forestal	Asunción	Taller
Banco ATLAS	Concepción	Conversatorio
Cámara de Comercio Paraguayo Americana	Asunción	Presentación Institucional
Federación Paraguaya de Madereros	Asunción	Presentación Institucional
Grupo Todo Logística	Luque	Presentación Institucional
Expo Norte Concepción	Concepción	Expositores en la Expo Concepción
CEA - APPEC	Asunción	Presentación Institucional
Unión Europea	Asunción	Desayuno empresarial
Ministerio de Ambiente y Desarrollo Sostenible	Asunción	Presentación Institucional
Instituto Nacional Forestal	Asunción	Presentación Institucional
CEA	Luque	Presentación Institucional
Parcel	Concepción	Espacio informativo





CAPÍTULO 2

Gobierno

- **Nuestro Gobierno Corporativo**
- **Estructura de Gobierno**
 - Miembros Titulares del Directorio
 - Direcciones Operativas
 - Características de las Direcciones Operativas
- **Comités Funcionales**
- **Comportamiento Ético**
 - Código de Ética
 - Código de Conducta para Empresas Proveedoras
 - Comité de Ética
- **Respeto por los Intereses de las Partes Interesadas**
 - Comunicación con Grupos de Interés
 - Canales de Comunicación
 - Procedimiento de Quejas, Consultas y Sugerencias



Nuestro Gobierno Corporativo

GRI 2-10

El máximo órgano de gobierno de Paracel es el Directorio, el cual se constituye en la instancia de la Asamblea General, conforme dicta nuestro Estatuto. Este órgano cuenta con la potestad de designar a la Presidencia y Vicepresidencia del Directorio. Sus miembros pueden ejercer las funciones por un año, con la posibilidad de ser reelectos indefinidamente.

El Directorio delega al CEO la gestión estratégica de la empresa y éste, a su vez, cuenta con el

apoyo de las 8 direcciones de áreas que conforman Paracel.

El máximo órgano de gobierno, al igual que cada una de las personas del equipo de Paracel, debe cumplir con los estándares de sostenibilidad fijados por la organización.





Estructura de Gobierno

GRI 2-9, 2-11, 2-13, 405-1

Actualmente y como resultado de la Asamblea General realizada el 28 de abril de 2023 el Directorio se compone de la siguiente manera:

Miembros Titulares del Directorio



Blas Zapag 

Presidente



Sebastian Heinzel 

Vicepresidente



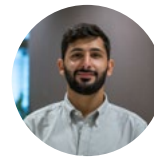
Juan José Zapag 

Director



Enrique Zapag Peralta 

Director



Agustín Alonso Zapag 

Director



Sebastien Lahaie 

Director



Karl Hornhofer 

Director



Per Olofsson 

Director



Direcciones Operativas



Flavio Deganutti



CEO



Marcos Kosman



CFO



Luciano Lafuente



Director Industrial



Fabiano Stein



Director Forestal



Mariano Duran



Director de Compras y Cadena de Suministros



Latifi Chelala



Directora de Comunicación y Sustentabilidad Social



Hugo Fernandes



Director de Logística



Octavio De Giacomi



Director de Talento Humano y Cultura



Giselle Villalba



Gerente Ejecutiva de Sustentabilidad Ambiental



Om Bathia



Asesor Financiero Senior








Características de las Direcciones Operativas

En julio del 2023 se incorporó Flavio Deganutti como nuevo CEO de la organización. Este hito ha sido uno de los más importantes para Paracel, ratificando nuestro compromiso con el desarrollo de un negocio de celulosa de clase mundial. Flavio Deganutti cuenta con una trayectoria reconocida de más de 24 años de trabajo en la industria de la celulosa. En los últimos años se ha desempeñado como Director de la División de Papel de la empresa brasileña Kabin. Además,

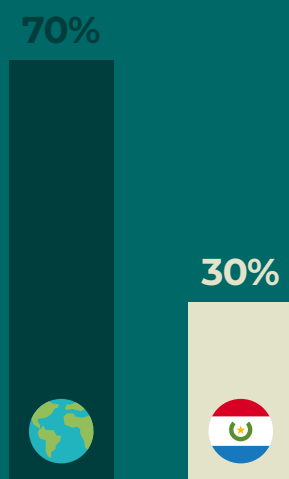
estuvo a cargo de la gestión y expansión de cuatro plantas industriales de primer nivel.ⁿ

Nuestro equipo de trabajo está liderado por el CEO, acompañado por un equipo de Directores y Directoras y un Senior Financial Analyst.

El equipo de dirección operativa está integrado por un total general de **10 personas**, de las cuales:

-  1 persona de nacionalidad **argentina**
-  4 personas de nacionalidad **brasileña**
-  3 personas de nacionalidad **paraguaya**
-  1 persona de nacionalidad **uruguaya**
-  1 persona de nacionalidad **estadounidense**

Nacionalidad



Sexo



Franja etaria





Comités Funcionales

En Parcel contamos con comités que, en algunos casos, se desprenden a nivel funcional del Máximo Órgano de Gobierno, con el objetivo de gestionar y atender temas de relevancia para la organización.

Comités que se desprenden del Directorio



Todos los comités mencionados cuentan con una estructura funcional y roles definidos.



Comportamiento Ético

GRI 2-15, 2-23, 2-24



En Paracel entendemos sobre la importancia de un comportamiento basado en la ética, la equidad y la integridad, con una mirada hacia las personas, las comunidades y el planeta. Por ello, para gestionar nuestro compromiso ético contamos con herramientas tales como el Código de Ética y el Código de Conducta para Empresas Proveedoras.

Nuestros códigos contemplan principios vinculados al manejo de conflictos de interés. En caso de existir conflictos de interés, reales o presuntos, en el trato con las Empresas Proveedoras, clientes y otras personas que tengan relaciones con Paracel, deberán ser declarados en forma expresa, oportuna y transparente ante el Comité de Ética, de manera que se puedan adoptar las decisiones correspondientes. Así también, las Empresas Proveedoras deberán mantener mecanismos para identificar o monitorear constantemente casos de potencial conflicto de interés.

Código de Ética

Guía nuestras acciones y establece los principios y valores corporativos. Todas las personas que forman parte de la empresa deben conocer el contenido de este documento, con el fin de que las relaciones con todas las partes interesadas se basen en la confianza, la transparencia y el beneficio mutuo.

Sus principios y valores centrales son:

1. El respeto y fomento de los Derechos Humanos
2. El respeto y el fomento de los derechos laborales
3. El respeto y cuidado del medioambiente
4. La lucha contra toda forma de corrupción



Código de Conducta para Empresas Proveedoras

Paracel se esfuerza para alcanzar el más alto nivel de responsabilidad en todas sus operaciones, incluyendo a su cadena de suministro, por ello este Código recoge los principios éticos y normas de conducta que deben mantener las Empresas Proveedoras y subcontratistas para el adecuado desarrollo de sus actividades relacionadas a nuestra compañía.



Comité de Ética

Con el fin de verificar el cumplimiento de los códigos mencionados, contamos con un Comité de Ética, integrado por hasta 5 (cinco) miembros titulares (siempre cantidad impar y no menos de 3) y 3 (tres) suplentes (no menos de 2).

El Comité goza de plena independencia en el manejo de los asuntos de su competencia, sin que el Directorio u otras autoridades de Paracel puedan excluir al Comité de los asuntos que son de su competencia ni tomar represalias contra los miembros del Comité por las acciones realizadas en el ejercicio de sus funciones como tales.

En el año 2023 incorporamos nuevos miembros al Comité de Ética.

- **Miembros Titulares:** Dirección Forestal y Gerencia de Asuntos Jurídicos y Regulatorios.
- **Miembros Suplentes:** Dirección de TI Digital y CFO.



Flavio Deganutti
Presidencia

CEO



Latifi Chelala
Vicepresidencia

Directora de Comunicación y Sustentabilidad Social



Luz Galeano
Secretaría

Coordinadora de Reclutamiento y Administración de Personas



Luciano Lafuente

Director Industrial



Fabiano Stein

Director Forestal



Octavio De Giacomi

Director de Talento Humano y Cultura



Alejandra Tabel

Gerente de Asuntos Jurídicos y Regulatorios



Respeto por los Intereses de las Partes Interesadas

Comunicación con Grupos de Interés

GRI 2-16, 2-26, 205-2

La estrategia de comunicación de Paracel se enmarca bajo la mirada de la sostenibilidad y busca fortalecer la relación de confianza con sus diferentes Grupos de Interés, garantizando un flujo constante de información de manera

transparente, eficaz y cercana. Para lograr esto, nuestras acciones se basan en lo que dicta nuestra Política de Comunicación y el Plan de Comunicación.

Canales de Comunicación

Todas las personas locales, pobladores y pobladoras, comunidades indígenas y rurales de las zonas de influencia directa e indirecta de Paracel, autoridades, organizaciones de la sociedad civil, Empresas Proveedoras, así como colaboradores y colaboradoras de Paracel y sus empresas contratistas, podrán acceder de forma gratuita a todos los canales para realizar sus respectivas quejas, sugerencias y/o consultas.



www.paracel.com.py



RECLAMOS
0982 938 820 | ***1177** LÍNEA GRATUITA DESDE TICO



CONSULTAS
0985 224 741



etica@paracel.com.py
info@paracel.com.py



Las quejas, sugerencias y consultas **pueden ser depositadas en nuestros buzones.**



Además de los canales mencionados, la presentación de quejas, sugerencias y/o consultas para Comunidades Indígenas se da a través del **contacto con los líderes y las lideresas de las comunidades** vía telefónica (WhatsApp y llamadas) y a través de las **reuniones planificadas y detalladas en el Programa de Manejo Social.**

Procedimiento de Quejas, Consultas y Sugerencias

GRI 2-16

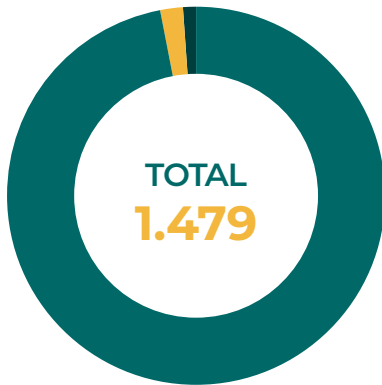
Para esta gestión, hemos desarrollado un procedimiento con el fin de atender, tratar y dar un cierre eficaz a todos los casos recepcionados a través de nuestros canales habilitados.

Presentamos el flujo para la atención de las Quejas y Sugerencias:





Durante el 2023 se registraron los siguientes datos:



1.434 consultas

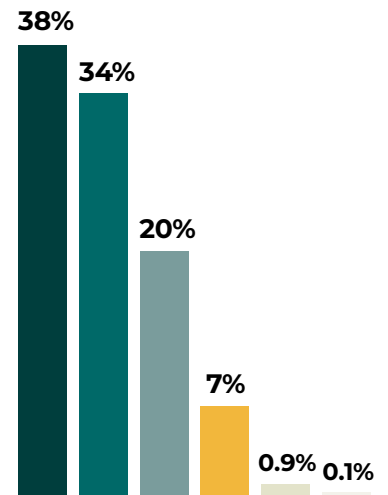
32 quejas

13 sugerencias

Prioridad		
1	Alta	2
2	Media	25
3	Baja	1.452

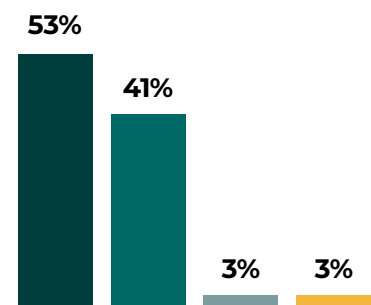
1.434 consultas

1	Temas laborales o de empleo	540
2	Temas sociales	482
3	Temas de Empresas Proveedoras	293
4	Otros	108
5	Temas ambientales	8
6	Temas de uso de recursos	3



32 quejas

1	Temas laborales o de empleo	17
2	Temas sobre Empresas Proveedoras	13
3	Temas de Derechos Humanos	1
4	Temas de uso de recursos	1







CAPÍTULO 3

Empresas Proveedoras

- **Nuestras Empresas Proveedoras**
 - Empresas Proveedoras Nacionales
- **Contratación de Empresas Proveedoras**
 - Evaluación de Empresas Proveedoras
- **Programa de Promoción y Desarrollo de Proveedores Locales**
 - Datos del Programa



Nuestras Empresas Proveedoras

GRI 204-1

En Paracel existen tres áreas clave para la gestión de compras; diferentes por su envergadura, especialización, complejidad y tamaño, estas áreas son: Industrial, Forestal y Compras Corporativas (la logística portuaria se encuentra incluida en el área Industrial).

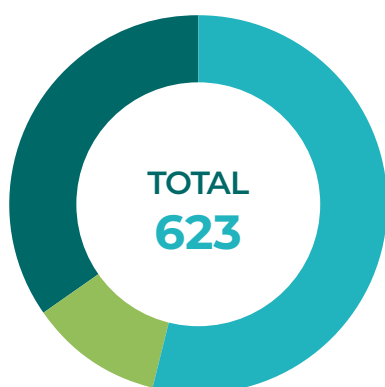
Estamos abiertos a que cualquier empresa que cumpla con los requisitos solicitados pueda participar del proceso de compras de la compañía, para las áreas Corporativas y Forestal,

sin embargo, todo lo relacionado a la Industria y su construcción, requiere de mucha especialización y experiencia

Buscamos el desarrollo y el crecimiento local a través del trabajo con MIPYMES del departamento de Concepción; para ratificar este compromiso hemos desarrollado en el año 2023 un Programa de Promoción y Desarrollo de Proveedores Locales, el cual será descrito en las próximas páginas.

Empresas Proveedoras Nacionales

Por tamaño:



336 grandes empresas

71 medianas empresas

216 pequeñas empresas

Pequeñas empresas: A los efectos de la LEY N° 4.457 / 2012 PARA LAS MICRO, PEQUEÑAS Y MEDIANAS EMPRESAS (MIPYMES), se las identificará con las siglas "PE" y será considerada como tal la unidad económica que facture anualmente hasta Gs. 3.230.227.453 (Guaraníes tres mil doscientos treinta millones doscientos veintisiete mil cuatrocientos cincuenta y tres) y ocupe hasta treinta trabajadores.

Medianas Empresas: Hasta Gs. 7.752.545.886 (Guaraníes siete mil setecientos cincuenta y dos millones quinientos cuarenta y cinco mil ochocientos ochenta y seis) de facturación anual y ocupe hasta cincuenta trabajadores.



Por componente, según tamaño:

Corporativo

Tamaño de las empresas	Cantidad (en números)	Inversión (USD)
Grandes	237	8.683.187
Medianas	59	1.333.723
Pequeñas	194	7.569.173
TOTAL	490	17.586.083

Forestal

Tamaño de las empresas	Cantidad (en números)	Inversión (USD)
Grandes	61	48.106.295
Medianas	6	612.859
Pequeñas	10	3.122.298
TOTAL	77	51.841.452

Industrial

Tamaño de las empresas	Cantidad (en números)	Inversión (USD)
Grandes	38	23.345.106
Medianas	6	496.167
Pequeñas	12	671.979
TOTAL	56	24.513.252



Nacionales por procedencia, según tamaño:

Concepción

Tamaño de las empresas	Inversión (USD)
Grandes	955.709
Medianas	239,73
Pequeñas	2.166.178
TOTAL	3.122.127

Asunción

Tamaño de las empresas	Inversión (USD)
Grandes	42.182.671
Medianas	1.676.221
Pequeñas	8.094.520
TOTAL	51.953.412

Central

Tamaño de las empresas	Inversión (USD)
Grandes	4.749.341
Medianas	430.022
Pequeñas	437.959
TOTAL	5.617.322

Itapúa

Tamaño de las empresas	Inversión (USD)
Grandes	529.610
Medianas	792
Pequeñas	6.438
TOTAL	536.840

Caaguazú

Tamaño de las empresas	Inversión (USD)
Grandes	981.526
Medianas	324.388
Pequeñas	166.960
TOTAL	1.472.874

San Pedro

Tamaño de las empresas	Inversión (USD)
Grandes	1.074.358
Pequeñas	10.539
TOTAL	1.084.897

Ñeembucú

Tamaño de las empresas	Inversión (USD)
Grandes	4.139.483
TOTAL	4.139.483

Presidente Hayes

Tamaño de las empresas	Inversión (USD)
Pequeñas	8.001
TOTAL	8.001



Amambay

Tamaño de las empresas	Inversión (USD)
Grandes	32
Medianas	7.974
Pequeñas	1.438
TOTAL	9.444

Alto Paraná

Tamaño de las empresas	Inversión (USD)
Grandes	17.714.480
Medianas	3.111
Pequeñas	312.729
TOTAL	18.030.320

Caazapá

Tamaño de las empresas	Inversión (USD)
Grandes	843.600
Pequeñas	153.706
TOTAL	997.306

Boquerón

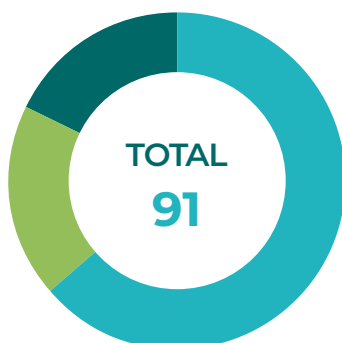
Tamaño de las empresas	Inversión (USD)
Pequeñas	4.981
TOTAL	4.981

Total General

Tamaño de las empresas	Inversión (USD)
Grandes	73.170.811
Medianas	2.442.749
Pequeñas	11.363.450
TOTAL	86.977.010

Empresas Proveedoras Extranjeras

Grandes empresas, por componente:



58 del Componente Corporativo

17 del Componente Forestal

16 del Componente Industrial



Contratación de Empresas Proveedoras

En Paracel utilizamos nuestra página web como uno de los canales para registrar a potenciales Empresas Proveedoras.

Cualquier empresa que esté interesada en ser proveedora nuestra puede inscribirse a través de un formulario online y acceder a una serie de documentos, tales como las Instrucciones a Potenciales Empresas Proveedoras de Paracel,

el Código de Conducta para Empresas Proveedoras de Paracel y un Manual para Servicios Compartidos y Procedimientos de Gestión de Personas.

Te contamos más adelante el proceso de evaluación que deben seguir todas las empresas en procesos de licitación.

Evaluación de Empresas Proveedoras

GRI 414-1

En el año 2023 desarrollamos un proceso para evaluar a las empresas que podrían convertirse en proveedoras de Paracel, clasificándolas según su grado de criticidad como críticas y no críticas. Este proceso contribuye al conocimiento de los impactos de las empresas tanto en materia ambiental como social.

Todas las empresas participantes de procesos de licitación en Paracel **son evaluadas en función a criterios Ambientales, Sociales y de Salud y Seguridad Laboral.**

A continuación, se presenta la matriz de evaluación:

Nº	GENERAL	PESO
1	Condiciones comerciales	40%
2	Cuestionario de satisfacción de cliente interno (calidad de producto, atención post venta)	45%
4	Criterios Sociales	5%
5	Criterios Ambientales	5%
7	Criterios de Salud y Seguridad	5%
TOTAL		100%



PROGRAMA DE PROMOCIÓN Y DESARROLLO DE PROVEEDORES LOCALES



GRI 407-1



Este programa está vinculado con el Objetivo de Desarrollo Sostenible N° 8 y tiene como objetivo impulsar el desarrollo y crecimiento de la economía local a través de la promoción de las MIPYMES como posibles Empresas Proveedoras de Parcel.

En el año 2023, el programa se focalizó en promover la formalización y profesionalización de 25 MIPYMES del departamento de Concepción, con un enfoque integral e individualizado, con el propósito de mejorar la competitividad y sostenibilidad de las mismas.

Nuestro aliado estratégico para la implementación de esta iniciativa fue la Asociación de Emprendedores de Paraguay (ASEPY), gremio que representa a más de 7.000 emprendedores y emprendedoras en los 17 departamentos del Paraguay.

Datos del Programa

400
postulaciones

180 empresas
autogestionadas

82 rubros y
ciudades priorizadas

61 emprendedores/as
visitados/as

25 emprendimientos seleccionados

9 talleres de capacitación

Formalización, finanzas, mercadeo, operaciones básicas, estrategias de negocios, etc.

182 mujeres
96 hombres

Concepción, Horqueta, Belén, Loreto, Paso Barreto, Paso Horqueta.

25 empresas formalizadas y profesionalizadas

- **11** rubros
- **20** Microempresas
- **4** Pequeñas Empresas
- **1** Mediana Empresa



16 mujeres
9 hombres

22 Concepción
3 Horqueta

1 jornada de formalización (2 días)

Cinco instituciones gubernamentales contribuyeron con el proceso. Un banco brindó servicios de bancarización.

- **92** emprendimientos
- **89** Microempresas
- **2** Pequeñas Empresas
- **1** Mediana Empresa

477 trámites realizados

51 mujeres
41 hombres





CAPÍTULO 4

Nuestras Prácticas Laborales

- **Trabajo y relaciones laborales**
- **Contrataciones**
- **Condiciones de Trabajo y Protección Social**
 - Nuestro Compromiso con la Igualdad
 - Programa de Empoderamiento de la Mujer
 - Nuestros Beneficios
 - Permiso de Maternidad y Paternidad
 - Proceso para determinar la remuneración
 - Comparativo de rotación:
 - Desarrollo Humano y Capacitación
 - Creación de empleo y desarrollo de habilidades
- **Salud y Seguridad Laboral**
 - Infraestructura de Salud Disponible
 - Formación en Salud y Seguridad Laboral
 - Indicadores de Salud y Seguridad



Trabajo y relaciones laborales

GRI 2-7, 2-20

En Paracel creemos que las personas son claves para el éxito de la compañía, por tal motivo desempeñamos nuestras actividades de manera respetuosa con los Derechos Humanos y

buscamos consolidar una cultura basada en los valores corporativos y en relaciones justas y equitativas. Este compromiso se basa en los principios de Nuestra Política de Sustentabilidad.



Cerramos el año 2023 con 148 personas.

1,5 años de antigüedad promedio.

2022



Contratos de Plazos indefinidos

2023



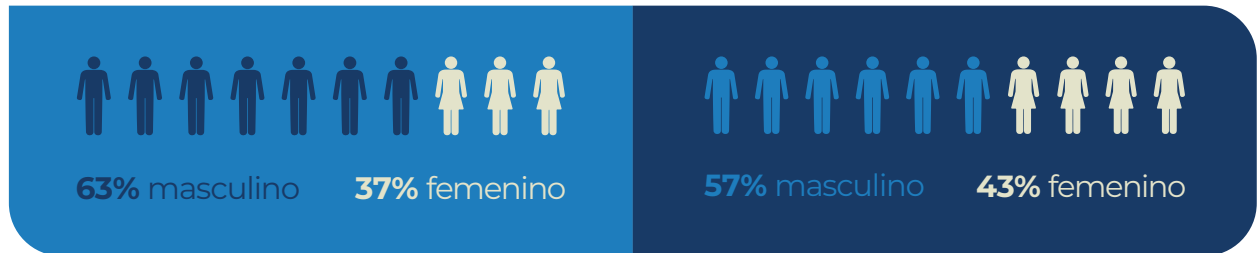
Contratos de Plazos indefinidos



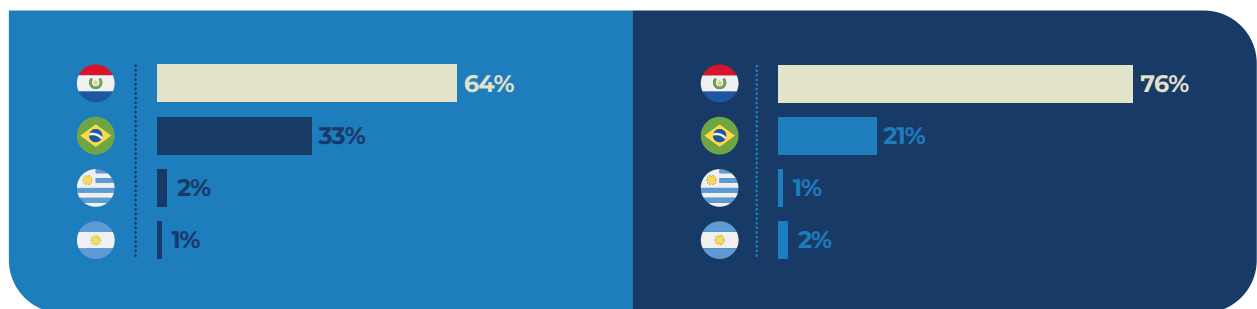
2022

2023

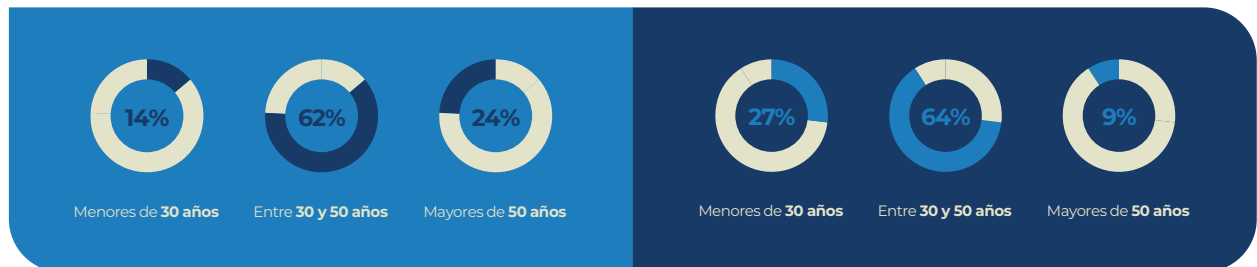
Sexo:



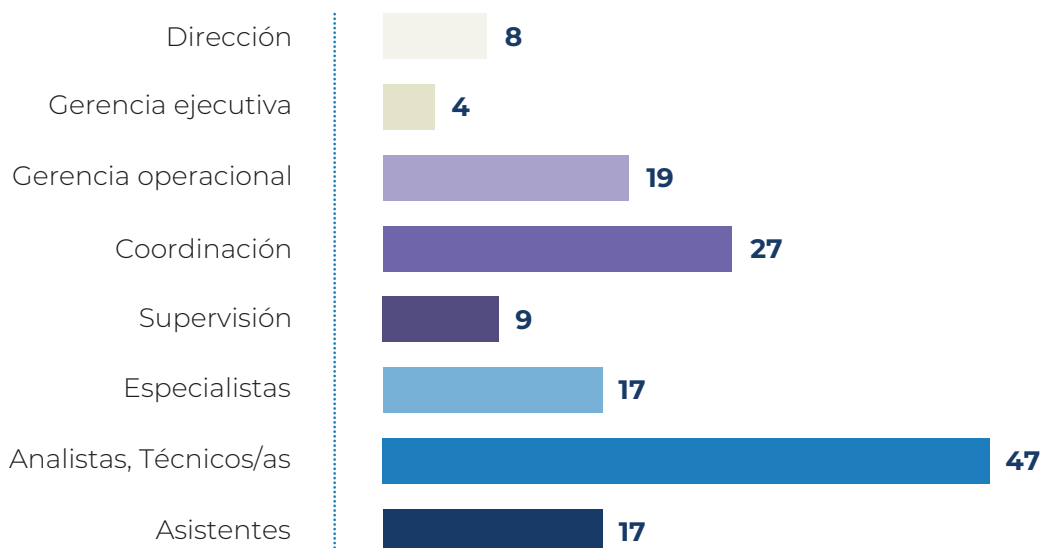
Nacionalidad:



Franja etaria:



Distribución por cargos:





Contrataciones

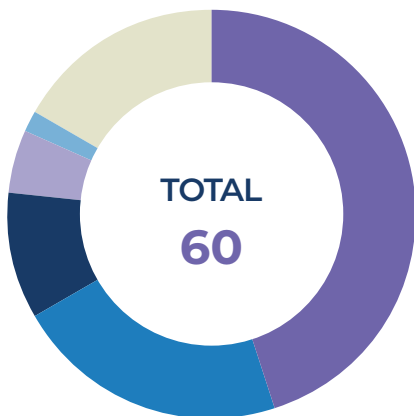
GRI 401-1

Para los procesos de Reclutamiento y Selección contamos con una política que tiene como objetivo garantizar y establecer la estandarización de los criterios utilizados en los procesos mencionados, buscando atraer y retener profesionales con competencias alineadas a las necesidades estratégicas y los valores de la compañía.

Cuidamos que todos los procesos de reclutamiento y selección contemplen la

meritocracia y la inclusión, evitando prácticas de discriminación por motivos de raza, religión, edad, nacionalidad, origen étnico o social, orientación sexual, género, estado civil, embarazo, discapacidad o afiliación política.

Basamos cada proceso de reclutamiento y selección en las competencias y perfiles definidos para los cargos, garantizando la transparencia de los procesos.



Durante el período reportado, la **tasa de contrataciones** fue del **41%**

27 Central

6 Concepción

1 Ñeembucú

13 Asunción

3 Caaguazú

10 Otros Países

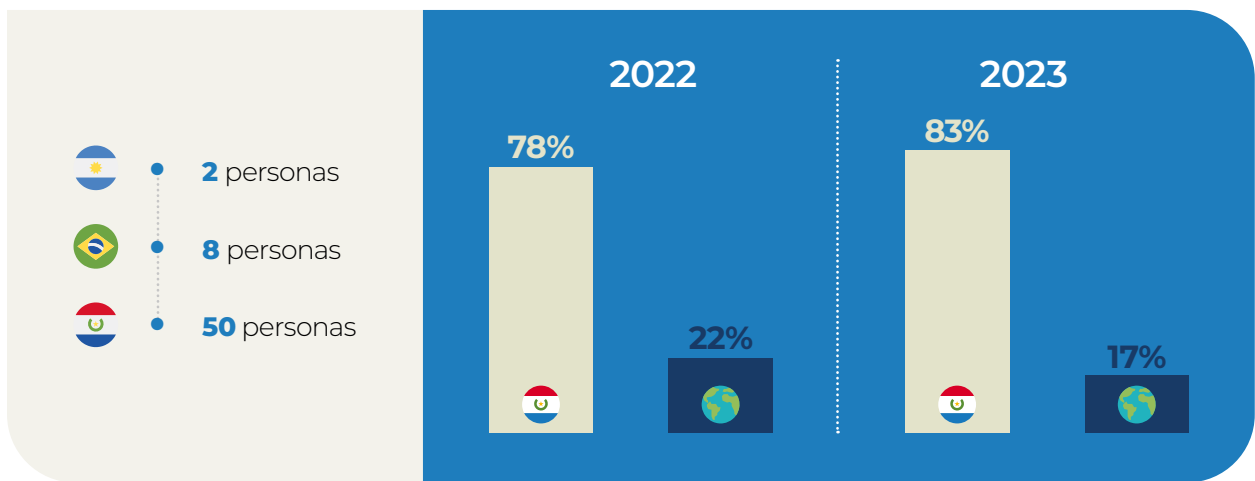


La franja etaria de los nuevos ingresos se distribuye de la siguiente manera:



De las 60 personas, **29** son mujeres y **31** hombres

Según nacionalidad:



Distribución de contrataciones por área:





Condiciones de Trabajo y Protección Social

GRI 2-23, 2-24

En Paracel nuestras acciones vinculadas a las condiciones de trabajo se basan en los siguientes principios rectores:

- ✓ Cumplir de manera integral la legislación nacional y los estándares internacionales.
- ✓ Respetar los Derechos Humanos reconocidos internacionalmente, adoptando medidas adecuadas para la prevención, mitigación y, cuando resulte procedente, la remediación de impactos adversos en cuanto a Derechos Humanos.
- ✓ Eliminar estereotipos y prejuicios, y establecer prácticas de igualdad y equidad en todos los procesos de la organización.
- ✓ Velar por un entorno laboral libre de discriminación y prácticas abusivas, tales como hostigamiento, acoso sexual de cualquier clase, acoso por motivos de raza, religión, edad, nacionalidad, origen étnico o social, orientación sexual, género, estado civil, embarazo, discapacidad o afiliación política.
- ✓ Propiciar la oportunidad de contratación de personas de las comunidades de nuestras áreas de influencia.
- ✓ Proporcionar un entorno laboral seguro y saludable (en lo físico y psicológico), cumpliendo con los requisitos legales en materia de salud laboral y prevención de riesgos laborales.
- ✓ Proporcionar acceso a mecanismos de quejas y actuar de manera proactiva para dar soluciones a las mismas.
- ✓ Rechazar el uso del trabajo forzoso e infantil.



- ✓ Remunerar a las personas de manera digna, en correspondencia con sus responsabilidades, habilidades, conocimientos y desempeño, de acuerdo con las prácticas de mercado y lo que establece la legislación nacional.
- ✓ Fomentar y promover oportunidades de desarrollo profesional y personal para los miembros de nuestros equipos.
- ✓ Respetar el derecho a la libertad de asociación sindical y a la negociación colectiva.
- ✓ Establecer los medios para no impactar negativamente sobre los modos de vida y trabajos tradicionales de las Comunidades Indígenas de acuerdo a lo dispuesto en el Convenio 169 sobre Pueblos Indígenas y Tribales.
- ✓ Contribuir con la contratación de grupos vulnerables tales como: personas con discapacidad, adultos mayores, mujeres, inmigrantes, personas de Comunidades Indígenas, personas con baja instrucción académica, entre otros.

Además, contamos con políticas institucionales que regulan los procesos vinculados a las relaciones laborales:

- Política de Reclutamiento y Selección
- Política de Viajes Corporativos
- Política de Seguridad Corporativa
- Política de Talento Humano
- Política de Remuneración y Beneficios
- Política de Igualdad de Oportunidades y No Discriminación
- Política de Vinculación con Pueblos Indígenas
- Política de Movilidad Internacional
- Política de Movilidad Corporativa Nacional
- Política de Uso de Vehículos
- Política de Salud y Seguridad Laboral
- Política de Uso de Tarjeta de Crédito Corporativas
- Política de Manejo Forestal Sostenible
- Política de Compras
- Política de Sustentabilidad
- Política de Tecnología de la Información
- Política de Inversión Social
- Política de Comunicación



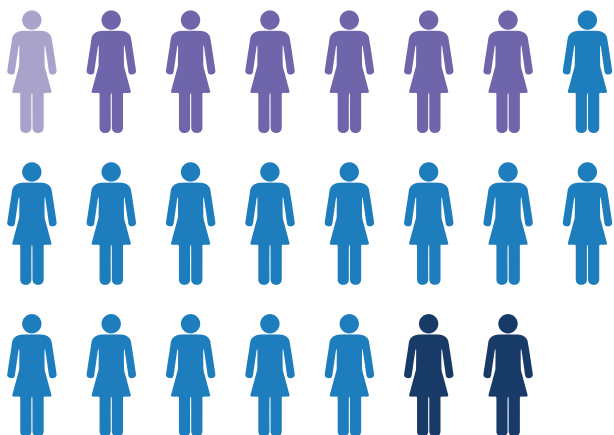
Nuestro Compromiso con la Igualdad

GRI 405-1

Garantizamos la construcción de equipos diversos y balanceados en un ambiente de trabajo respetuoso y agradable que apunta al desarrollo personal y colectivo.

Cerramos el año 2023 con 72 cargos de liderazgo, de los cuales 23 fueron desempeñados por mujeres.

Cargos de liderazgo:



1 cargo de Dirección

6 cargos de Gerencia

14 cargos de Coordinación

2 cargos de Supervisión



PROGRAMA DE EMPODERAMIENTO DE LA MUJER



Como parte de nuestras acciones, impulsamos nuestro Programa de Empoderamiento de la Mujer, vinculado al Objetivo de Desarrollo Sostenible N° 5.

Este programa tiene el propósito de impulsar el liderazgo de las mujeres en los diferentes espacios de la sociedad y a su vez acortar brechas de desigualdad étnica y de género. Este programa esta dirigido a mujeres del equipo de Parcel y lideresas de las comunidades del área de influencia de Parcel.



Datos del Programa

4 talleres para colaboradoras


Áreas temáticas:

desarrollar habilidades de liderazgo, fomentar la confianza y la autoestima, promover la comunicación efectiva, abordar desafíos específicos de género, fomentar la diversidad e inclusión.

 **108** participantes


 **2** Concepción
2 Asunción

2 talleres de concientización sobre la situación de la mujer


 **18 lideresas** de comunidades rurales e indígenas participantes.



3 jornadas de formación para mujeres

 **91 participantes** de comunidades rurales e indígenas







5 jornadas de la red de mujeres de Concepción

 **16 participantes** de diferentes organizaciones de la sociedad civil y gobierno.

Nuestros Beneficios

GRI 401-2

Buscamos que las personas que conforman nuestro equipo de trabajo cuenten con un alto grado de bienestar, seguridad y motivación por ello en Paracel otorgamos los siguientes beneficios:

-  Seguro Médico Privado con cobertura para esposos/as, cónyuge, hijos/as de hasta 20 años.
-  Tarjeta destinada a cubrir gastos de alimentación.
-  Seguro de vida y contra accidentes, con cobertura de gastos médicos y sepelio.
-  Bono anual condicionado al logro de los Objetivos Corporativos y operativos.
-  Equipos de comunicación: teléfono móvil con plan a cargo de la empresa y notebook.
-  Días libres*: por cumpleaños (1 día), matrimonio (2 días adicionales a lo que establece el Código Laboral Paraguayo), fallecimiento (2 días adicionales a lo que establece el Código Laboral Paraguayo).

(*) Este beneficio se encuentra sujeto a lo que estable el Programa de Bienestar y Ocio.



Además, contamos con un **Programa de Bienestar y Ocio** que busca mejorar la calidad de vida fomentando entornos sociales y familiares sanos, y al mismo tiempo generar un impacto positivo en el clima laboral, la fidelización y la integración de todas las áreas.

Dimensiones atendidas por el Programa de Bienestar y Ocio:



Política de Movilidad Nacional e Internacional

Además de los puntos mencionados anteriormente, también contamos con **políticas destinadas a facilitar el proceso de traslado y adaptación** de miembros de nuestro equipo que deben migrar a nuevas localidades para desarrollar sus actividades laborales.

Los beneficios de estas políticas están orientados a las personas de nuestro equipo y también los miembros de su familia.

Permiso de Maternidad y Paternidad

GRI 401-3

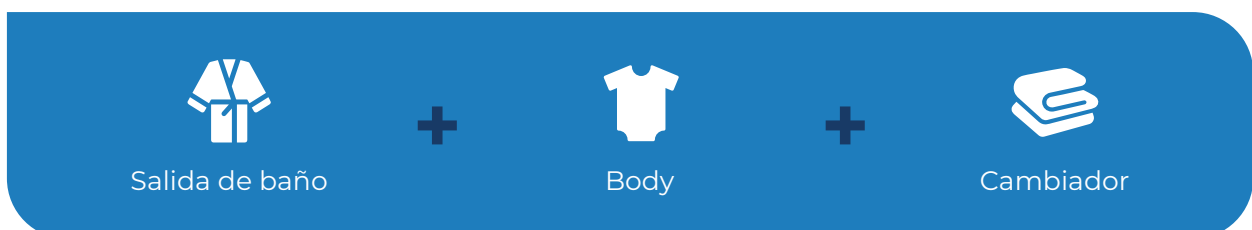
También el programa mencionado anteriormente contempla los siguientes beneficios:

- **Permiso de maternidad: 2 semanas** adicionales a lo establecido en el Código Laboral Paraguayo.
- **Permiso por paternidad: 1 semana** adicional a lo establecido en el Código Laboral Paraguayo.

El número total de miembros del equipo de Parcel que han accedido a estos permisos en el año 2023 son:



Las madres y padres de Parcel reciben como regalo un kit de bienvenida que incluye:





Proceso para determinar la remuneración

GRI 2-19, 2-20,
2-21, 405-2

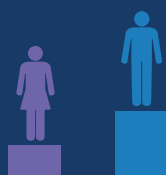
La remuneración en Paracel se basa en criterios contemplados en nuestra **Política de Remuneración y Beneficios**, la cual apunta a contar con **procesos transparentes, igualitarios y justos**, en función a referencias de mercado y el desempeño individual.

Cifras de interés del año 2023

Nivel estratégico táctico

Directores y gerencias

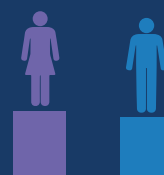
El salario promedio de las mujeres respecto al de los hombres es **un poco menor a la mitad, con una relación de 0,44**



Nivel operacional

Coordinación, supervisión, especialistas, analistas, técnicos/as y asistentes

El salario promedio de las mujeres con respecto al de los hombres es casi igual, con una **diferencia mínima a favor de las mujeres, con una relación de 1,07**





Porcentaje de incremento de la compensación total anual de la persona mejor pagada con respecto a la mediana del porcentaje de incremento de la compensación total anual de todas las personas del equipo:

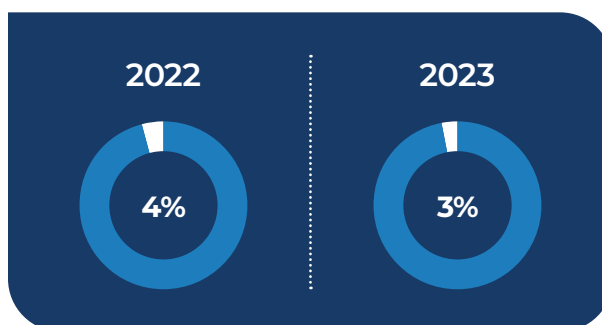
El porcentaje de **incremento de la compensación total anual de la persona mejor pagada es 33% mayor que la mediana** del porcentaje de incremento de la compensación total anual de todas las personas del equipo*



Nos comprometemos a seguir trabajando para lograr reducir las disparidades salariales entre géneros en diferentes categorías laborales, así como en la distribución de salarios dentro de la organización.

Consideramos que uno de los factores claves en esta diferencia está vinculado a la experiencia en el área Industrial y Forestal de las mujeres por lo que tenemos un alto compromiso de seguir sumando mujeres a estos rubros.

Comparativo de rotación:



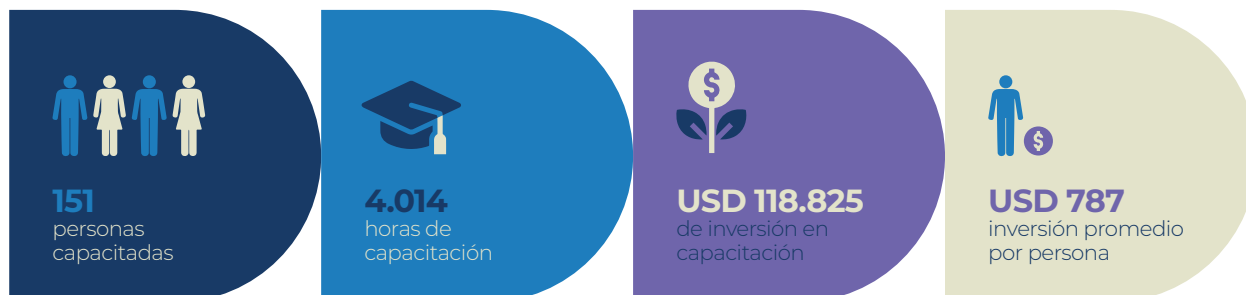
Desarrollo Humano y Capacitación

GRI 403-5, 404-1, 404-2

Tenemos el objetivo de aportar al desarrollo y crecimiento personal y profesional de las personas que conforman nuestro equipo, por ello contamos con un Plan de Capacitación, el cual apunta a responder a las necesidades de

formación de las diferentes áreas de Parcel, así como instruir en temas claves para la organización, tales como: Salud y Seguridad Laboral, Políticas de Parcel, Sustentabilidad Social y Ambiental, Derechos Humanos, entre otros.

En el año 2023:



(*) Excluyendo a la persona mejor pagada.



También contamos con procesos de inducción para todas las personas que se suman a la empresa con el objetivo de comunicar los lineamientos institucionales plasmados en el Código de Ética de la empresa y en las políticas institucionales.

Así también, desarrollamos planes individuales de carrera que se ejecutan a partir de las solicitudes realizadas por las personas que lideran las áreas o en caso de necesidad por promociones internas.

Cifras de interés del año 2023

Programa de Desarrollo de Nuevos Liderazgos

 18 personas participantes

Capacitaciones impartidas

 151 personas capacitadas

 82 hombres  69 mujeres



Media Total



Media de Hombres



Media de Mujeres

Horas de capacitaciones impartidas por nivel de cargos



Creación de empleo y desarrollo de habilidades

GRI 404-3

Durante el año 2023, implementamos por primera vez el proceso de **evaluación anual de desempeño**. El nuevo proceso de evaluación del desempeño de Paracel integra tanto la evaluación de los resultados de los objetivos (**el Qué**) como la de los comportamientos que evidencian la integración de los valores de Paracel (**el Cómo**).

Para esta primera experiencia optamos por una Evaluación de Desempeño 180° que incluye la evaluación de la jefatura inmediata y la autoevaluación de cada una de las personas,

proporcionando una perspectiva autocrítica sobre sus fortalezas, áreas de mejora y logros alcanzados.



113 personas evaluadas



Hombres



Mujeres



Programa de Pasantías

Este programa tiene como objetivo orientar y facilitar el desarrollo de pasantías con el fin de contribuir a la formación de futuros y futuras profesionales que se integrarán a la fuerza laboral del país.



500 horas de pasantías

Cifras de interés del año 2023

Instituciones aliadas:

Universidad Nacional de Asunción (UNA) | Facultad de Ciencias Agrarias



2 hombres

- Área de Planificación Forestal
- Área de Investigación y Desarrollo

Centros de Formación de Técnico Superior Forestal (CEFOTESFOR) | INFONA



1 hombre
4 mujeres

- Área de Silvicultura
- Área de Planificación Forestal
- Área de Investigación y Desarrollo







Salud y Seguridad Laboral

GRI 403-1, 403-2, 403-3, 403-4, 403-5, 403-6, 403-7, 403-8, 403-9, 403-10

Uno de los valores de Paracel está vinculado con la Seguridad puesto que nuestra prioridad es la protección de la vida. Para que este valor se materialice buscamos que las personas cumplan con las normas y procedimientos de seguridad, desarrollen acciones preventivas y promuevan una cultura de seguridad en todo momento.

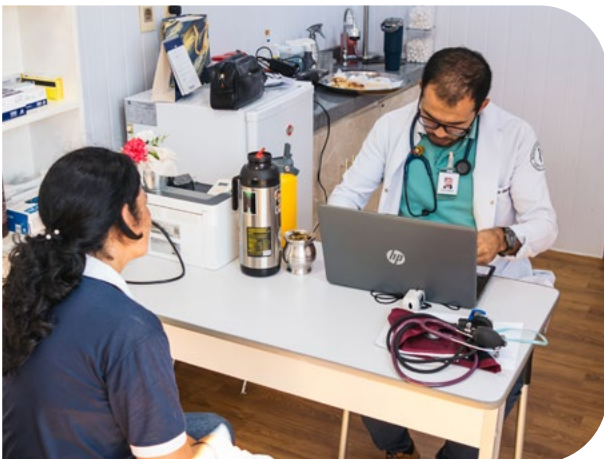
Contamos con una Política de Salud y Seguridad que busca gestionar los riesgos asociados a las actividades laborales, proteger a todas las personas que forman parte de Paracel y que interactúan con la empresa, incluyendo la cadena

de valor y el entorno en general, desde un enfoque preventivo y de cuidado integral. Esta Política establece el marco de referencia y las condiciones para la gestión adecuada de la Salud y Seguridad Laboral de las personas.

Además de la política contamos con otros documentos que buscan establecer los lineamientos en materia de Salud y Seguridad Laboral, basados en normas nacionales e internacionales, con foco en la gestión de Paracel y de sus Empresas Proveedoras/contratistas.

Infraestructura de Salud Disponible

Contamos con servicios de salud tanto en el sitio de planta industrial, en el predio del alojamiento C9 y en la base forestal Trementina, compuesto por **ambulancias, profesionales de enfermería y profesionales médicos.**





Formación en Salud y Seguridad Laboral

En el año 2023 realizamos **111 acciones de formación** en materia de Salud y Seguridad Laboral en Nuestros Componentes Forestal e Industrial alcanzando a **2.638 personas**.



Indicadores de Salud y Seguridad

Cerramos el año 2023 con los siguientes datos:

Componente Industrial

Indicador	Año	Cifras
Horas Hombre Trabajadas	2023	917.712
Tasa de Accidentes Laborales	2023	0,55
Horas trabajadas sin accidentes	junio 2021 a diciembre 2023	1.803.931

Componente Forestal

Indicador	Año	Cifras
Horas Hombre Trabajadas	2023	1.569.234
Tasa de Accidentes Laborales	2023	3,19
Horas trabajadas sin accidentes	diciembre 2023	12.697





CAPÍTULO 5

Promoción de los Derechos Humanos

- › **La Debida Diligencia**
- › **Grupos Vulnerables**
- › **Pueblos Indígenas**
- › **Plan de Pueblos Indígenas (PPI)**
- › **Comunidades Indígenas del Área de Influencia**
- › **Resultado de la Implementación del PPI**
- › **Empoderamiento de la mujer**



Uno de los principios rectores de nuestra compañía se basa en la búsqueda de la **igualdad de oportunidades y la promoción de la no-discriminación** por género, religión, etnia, raza, orientación sexual, condición social y ninguna otra en el marco del respeto integral de los Derechos Humanos.



En Paracel **contamos con políticas que promueven cambios estructurales internos y externos** con el objetivo de acelerar la igualdad de oportunidades, la inclusión, el empoderamiento diverso, y a su vez impulsen la eliminación de cualquier tipo de manifestación o presencia de discriminación.

Estas políticas son:

- Política de Sustentabilidad
- Política de Igualdad de Oportunidades y No Discriminación
- Política de Talento Humano
- Política de Vinculación con Pueblos Indígenas

La Debida Diligencia

Paracel realiza de manera continua **análisis sobre los impactos negativos reales y potenciales de sus actividades** a fin de manejarlos con una perspectiva orientada a reducir o evitar el riesgo de daño Socioambiental o de Derechos Humanos.

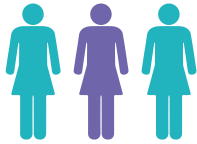
Además de esta autoevaluación, y en la medida en que sea posible, **tratamos de influir en el comportamiento de otras organizaciones como forma de abogar por los Derechos Humanos**, especialmente en aquellas que las que sostenemos vínculos estrechos, o donde Paracel perciba que los problemas son particularmente urgentes o pertinentes.





Grupos Vulnerables

Paracel reconoce la necesidad e importancia de ahondar esfuerzos para la promoción de los derechos de los siguientes grupos:



Mujeres: centramos nuestras acciones y decisiones en el respeto de los derechos de las mujeres.



Personas con discapacidades: buscamos garantizar que hombres y mujeres con discapacidades cuenten con autonomía y participación dentro de nuestra organización.



Niños y niñas: respetamos en todo momento los derechos de la niñez y promovemos el cumplimiento de ello.



Comunidades Indígenas: consideramos y respetamos en todo momento los derechos de las Comunidades Indígenas al desarrollar nuestras actividades conforme a lo que establecen las normativas nacionales e internacionales.



Inmigrantes: promovemos una cultura basada en el respeto por los derechos de las personas inmigrantes y su entorno.



Pueblos Indígenas

GRI 411-1

La protección de los derechos de los Pueblos Indígenas es un compromiso asumido por nuestra compañía, por ello basamos nuestras acciones y decisiones en los principios descritos en la **Política de Vinculación con Pueblos Indígenas.**

- ✓ Respetar y conservar la cultura, conocimientos ancestrales y prácticas tradicionales de los Pueblos Indígenas, respetando su propias creencias y decisiones de autodeterminación.
- ✓ Evaluar siempre que sea necesario, los riesgos e impactos sociales y ambientales a las Comunidades Indígenas que pueden resultar afectadas por acciones o decisiones de la empresa o las organizaciones aliadas. Se considerará la severidad de los impactos directos e indirectos de carácter económico, social, cultural y ambiental.
- ✓ Respetar y promover los principios establecidos en la Declaración de las Naciones Unidas sobre los derechos de los Pueblos Indígenas.
- ✓ Respetar los lineamientos establecidos en el Decreto 1039/18 denominado Protocolo para el Proceso de Consulta y Consentimiento Libre, Previo e Informado con los Pueblos Indígenas que habitan en el Paraguay.
- ✓ Ejecutar estrategias y proyectos dirigidos a promover y desarrollar las capacidades y habilidades de los miembros de los Pueblos Indígenas, buscando crear oportunidades para que participen y se beneficien de las actividades desarrolladas por Paracel, y de esta manera alcancen sus aspiraciones.
- ✓ Impulsar a que Empresas Proveedoras y organizaciones aliadas lleven a cabo sus actividades con integridad, responsabilidad y respeto hacia a las Comunidades Indígenas cumpliendo con las declaraciones mencionadas.



Plan de Pueblos Indígenas (PPI)

GRI 413-1

- El **Plan de Pueblos Indígenas (PPI)** está vinculado con nuestro **Plan de Gestión Social y Ambiental** y responde a los siguientes objetivos:

1 Garantizar el **pleno respeto de los derechos de los pueblos indígenas** y la realización de las actividades que establecen la legislación vigente y las normativas internacionales.

2 Establecer un **marco de relacionamiento participativo**, saludable y predecible con las comunidades indígenas.

4 Generar una **experiencia exitosa de gestión social** con comunidades indígenas en el país que pueda **inspirar el trabajo de futuros proyectos de inversión local y extranjera** de dimensiones similares.

3 Influir en los grupos de interés de Paracel para el **mejoramiento de las prácticas de relacionamiento** con comunidades indígenas.

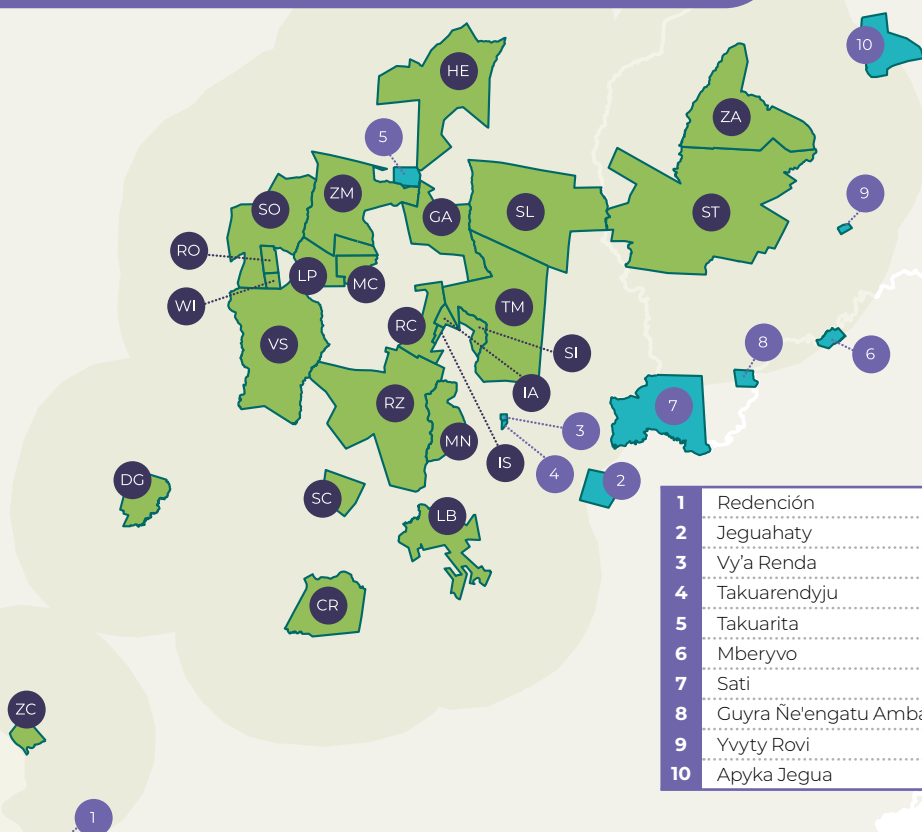


Comunidades Indígenas del Área de Influencia

Para la delimitación del área de influencia de las Comunidades Indígenas se consideraron **normativas nacionales e internacionales** vinculadas a Pueblos Indígenas, definiendo los siguientes criterios:

- a. Ubicación de las propiedades de Parcel.
- b. Distancia de los emprendimientos de Parcel con relación a las Comunidades Indígenas.
- c. Cauces hídricos de la Cuenca del Aquidabán.
- d. Vías de acceso comunes de las comunidades y las propiedades de Parcel.
- e. Áreas Silvestres Protegidas (ASP).
- f. Indicadores Sociales.
- g. Tradiciones y Costumbres de las Comunidades Indígenas.

DG	Don Gaspar
SC	Rancho San Carlos
VS	Villa Sana
WI	Wiler
RO	Ronaldo
SO	Soledad
LP	La Paraguaya
MC	Machuca Cué
GA	Gavilán
ZM	Zanja Moroti
HE	Hermosa
ZA	Zapallo
ST	Santa Teresa
SL	San Liberato
TM	Trementina
SI	Silva
IS	Isla Alta 2
IA	Isla Alta
RC	Recalde Cue
MN	Mandiyú
RZ	Rancho Z
LB	La Blanca
CR	Cristo Rey
ZC	Zapatero Cué



1	Redención
2	Jeguahaty
3	Vya Renda
4	Takuarendyju
5	Takuarita
6	Mberyvo
7	Sati
8	Guyra Ne'engatu Amba
9	Yvyty Rovi
10	Apyka Jegua



Comunidades	Etnia	Componente de Parcel	Propiedad más cercana	Distancia Parcel*	Distancia Concepción**
Redención	Multiétnica	Industrial	Sitio de la Planta Industrial	13,7 km	4,5 km
Jeguahaty	Paĩ Tavyterã	Forestal	La Blanca	14,5 km	145 km
Vy'a Renda	Mbya Guaraní	Forestal	Mandiyú	4,1 km	118 km
Takuarendyju	Paĩ Tavyterã	Forestal	Mandiyú	4,1 km	117 km
Takuarita	Mbya Guaraní	Forestal	Hermosa	0,7 km	151 km
Mberyvo	Paĩ Tavyterã	Forestal	Santa Teresa	12,6 km	150 km
Sati	Paĩ Tavyterã	Forestal	Trementina	10,1 km	120 km
Guyra Ñe'engatu Amba	Paĩ Tavyterã	Forestal	Santa Teresa	14,9 km	104 km
Yvyty Rovi	Paĩ Tavyterã	Forestal	Santa Teresa	6,6 km	176 km
Apyka Jegua	Paĩ Tavyterã	Forestal	Zapallo	14,8 km	186 km

La consulta es una etapa fundamental para la correcta implementación y ejecución de proyectos relacionados con Pueblos Indígenas.

Parcel cumplió con lo establece el Decreto 1039/18 y la **Norma de Desempeño N° 7 de la IFC** para la vinculación con las 10 Comunidades

Indígenas situadas dentro del área de influencia directa de la empresa. Esto dió lugar a la firma de actas de consentimientos libres, previos e informados. **Este proceso es continuo**, por lo que desde Parcel seguimos cumpliendo con los que establecen las normativas mencionadas en la implementación de nuevos proyectos.

(*) Distancia en línea recta desde alguna propiedad de Parcel
 (**) Distancia real desde Concepción



Resultado de la Implementación del PPI

Cabe mencionar que este plan fue diseñado en conjunto con las comunidades mencionadas y es revisado anualmente con el fin de medir los resultados e impactos de su implementación. **Las acciones del Plan de Pueblos Indígenas se basan en los siguientes programas:**

PROGRAMA DE MANEJO SOCIAL



Este programa tiene como objetivo generar relaciones cercanas con las comunidades del área de influencia de Paracel, con la finalidad de conocer sus expectativas con relación al avance de Paracel e identificar potenciales afectaciones a las comunidades y su entorno, buscando eliminarlas y/o minimizarlas.

Programas vinculados:



MONITOREO SOCIAL



GESTIÓN DE QUEJAS, CONSULTAS Y SUGERENCIAS



MANEJO INTERNO POR AFECTACIÓN DE TIERRAS Y RIESGOS POR AGENTES EXTERNOS

Resultados del año 2023:

19 reuniones informativas

642 participantes de Comunidades Indígenas

87 expectativas registradas y gestionadas

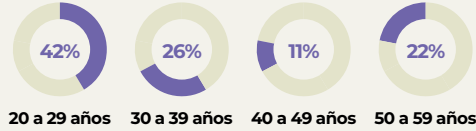
300 vinculaciones con líderes y lideresas indígenas con instituciones locales y nacionales con el fin de promover el fortalecimiento del capital social de las Comunidades Indígenas



Encuesta de percepción

Para conocer el sentir de las **Comunidades Indígenas del área de influencia de Parcel**, con relación a nuestra interacción con las mismas, fueron encuestadas **46 personas**.

Comunidades Indígenas encuestadas: Vy'a Renda, Redención.



76% mujeres
24% hombres

Conocimiento acerca de Parcel:



Redención



Vy'a Renda

- **57%** de las personas encuestadas manifestaron que **conocen Parcel gracias a las visitas realizadas** por el equipo del área de Sustentabilidad Social.
- **81%** de las personas encuestadas de ambas comunidades **manifestaron aspectos positivos** desde la llegada de Parcel.

Plena libertad de circulación

El **100% de los miembros** de las Comunidades Indígenas que reportaron hacer uso de servicios ecosistémicos en las propiedades de Parcel **cuentan con plena libertad de circular en nuestras propiedades**.



Comunidades Indígenas: Takuarita, Vy'a Renda y Takuarendyju.

PROGRAMA DE DESARROLLO Y VINCULACIÓN CON LA MANO DE OBRA LOCAL



Con este programa buscamos promover la generación de empleo local a través de la vinculación de miembros de las Comunidades Indígenas de nuestra área de influencia con empresas contratistas y proveedoras de Parcel y así también, impulsar el desarrollo de competencias para el empleo, buscando garantizar el cumplimiento de nuestros principios por parte de las Empresas Proveedoras y contratistas.

Programas vinculados:



PROMOCIÓN Y DESARROLLO DE PROVEEDORES LOCALES



SENSIBILIZACIÓN Y SEGUIMIENTO A CONTRATISTAS Y TRABAJADORES SOBRE CUMPLIMIENTO DE NORMATIVAS



Resultados del año 2023:

Empleo

60 personas de Comunidades Indígenas fueron contratadas por empresas contratistas del Componente Forestal.

3% mujeres **97%** hombres

Bienestar Financiero

23 personas de las Comunidades Indígenas formaron parte del **programa de Bienestar Financiero**, recibiendo acompañamiento personal a través de 4 sesiones.

65% mujeres **35%** hombres

PROGRAMA DE SALUD Y SEGURIDAD COMUNITARIA



La salud y el bienestar de las personas son temas de alta prioridad para nuestra compañía, por ello desarrollamos el programa de Salud y Seguridad Comunitaria.

Este programa busca promover el cuidado de la higiene, la seguridad y la salud de las personas de nuestro entorno, así como la prevención y mitigación de impactos negativos que se puedan dar por el desarrollo de nuestras actividades. Este a su vez se vincula con otros programas sociales de Parcel.

Programas vinculados:



PREVENCIÓN Y GESTIÓN DE CONTINGENCIAS SOCIALES



SEGURIDAD VIAL

Resultados del año 2023:

Contribuimos con la logística para la **entrega de leches del Programa Alimentario Nutricional Integral (PANI)** alcanzando a miembros de la comunidad indígena Vy'a Renda

Inversión en **12 km de caminos y cortafuegos** en la comunidad indígena Takuarita

12 mujeres de la comunidad indígena Takuarita **fueron asistidas en la jornada médica** desarrollada en la ciudad de Concepción **con foco en las mujeres**

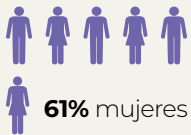


Se desarrollaron **2 jornadas médicas** en las localidades Colonia Jorge Sebastián Miranda y Paso Barreto, en las cuales **participaron miembros de las Comunidades Indígenas de la zona**

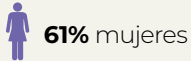
Fueron desarrolladas **8 jornadas de capacitación sobre incendios forestales** en las Comunidades Indígenas **Takuarita, Takuarendyju y Vy'a Renda**, con la **participación de 135 personas**

Jornadas de capacitación en **Comunidades Indígenas**

Se desarrollaron 14 jornadas de capacitación en Educación Vial y Primeros Auxilios comunitarios en 9 comunidades indígenas



203 personas alcanzadas



61% mujeres



39% hombres

En todas las capacitaciones fueron entregados botiquines de primeros auxilios y boletines educativos.

Los temas desarrollados fueron:

- Educación Vial
- Reglas de Tránsito
- Elementos y Medidas de Seguridad
- Señales de Tránsito
- Actitud Responsable
- Proteger, Alertar, Socorrer / PAS
- Botiquín
- Heridas
- Hemorragias
- Desmayo y convulsiones
- Quemaduras
- Golpes y fracturas.
- Problemas gastrointestinales
- Picaduras y mordeduras de serpientes
- Fiebre
- Traslado de personas heridas





PROGRAMA DE RELACIONAMIENTO CON COMUNIDADES E INVERSIÓN SOCIAL



Con este programa buscamos mejorar la capacidad de producción de familias indígenas de nuestra área de influencia.

Así también, este programa busca apoyar a la mejora de la infraestructura social de las comunidades con el fin de que los asentamientos humanos sean cada vez más seguros, resilientes y sostenibles. **Por ello, en el año 2023 trabajamos en los siguientes ejes:**

Agua

En el año 2023 se desarrollaron intervenciones relacionadas a acceso a agua en 4 Comunidades Indígenas (Jeguahaty, Vy'a Renda, Takuarita y Apyka Jegua), la inversión en infraestructura se centró en las siguientes acciones: cambio de tanques, construcción de estructuras para los tanques e instalación de paneles solares para el funcionamiento de una bomba solar de agua. Estas intervenciones permitieron que las familias de las comunidades mencionadas cuenten 24 horas con acceso a agua y aumenten la provisión de este recurso en sus viviendas o propiedades.

En el caso de Apyka Jegua, no se logró aún el acceso del agua dentro de las viviendas. Sin

embargo, sí se logró el acceso y provisión comunitaria constante a través de la instalación de un tanque de fibra de vidrio de 2.000 litros y la perforación y entubado del pozo con una profundidad de 70 metros (pozo artesiano), la construcción de una base de hormigón y base metálica para tanque.

Esto representa un cambio sustancial para la comunidad, ya que su principal fuente de acceso a agua eran los ríos o nacientes y un pozo comunitario.

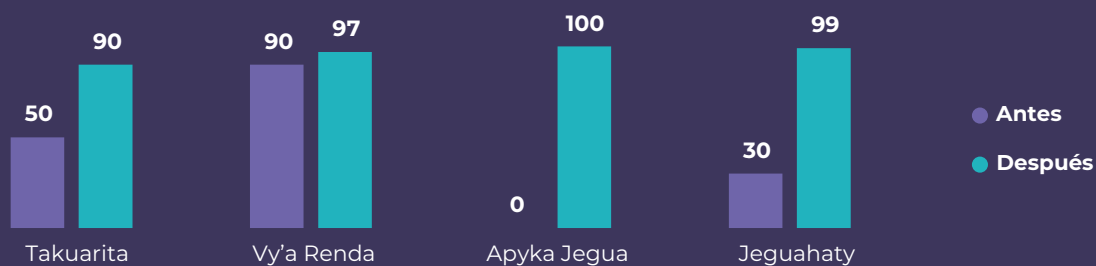




Intervenciones realizadas por Parcel en las Comunidades

Situación	Takuarita	Vy'a Renda	Apyka Jegua	Jeguahaty
Servicio del agua/ Infraestructura, instalaciones y servicios.	<ul style="list-style-type: none"> Fabricación e instalación de un tanque metálico cilíndrico de 20.000 litros. Construcción de una base de hormigón para el tanque. Accesorios para la bajada desde el tanque al sistema de cañerías de la comunidad. 	<ul style="list-style-type: none"> Fabricación e instalación de un tanque metálico cilíndrico de 20.000 litros. Construcción de una base de hormigón para el tanque. Accesorios para la bajada desde el tanque al sistema de cañerías de la comunidad. 	<ul style="list-style-type: none"> Perforación y entubado de pozo con una profundidad de 70 metros. Construcción de una base de hormigón y base metálica para el tanque. Instalación de un tanque de fibra de vidrio de 2.000 litros. Provisión y colocación de accesorios para conexiones. Kit de bomba solar de 500W (2 paneles solares de 340W, bomba sumergible, soportes y sistema de cables). 	<ul style="list-style-type: none"> Instalación de paneles solares para el funcionamiento de la bomba solar de agua. Mantenimiento de la estructura del tanque.

Nivel de Acceso a Agua en las comunidades antes y después de la intervención de Parcel (%)



Aumento del nivel de acceso a agua (puntos porcentuales)

- Takuarita: 40%** de aumento
- Vy'a Renda: 7%** de aumento
- Apyka Jegua: 100%** de aumento
- Jeguahaty: 69%** de aumento



Apicultura

En el año 2023 se desarrolló el primer piloto del proyecto de apicultura en la comunidad indígena Takuarita, el cual benefició a **45 personas** con la **instalación de 30 cajas apícolas**.

Como parte del proceso de medición de impactos del programa se realizaron encuestas de línea de base. **A continuación, presentamos algunos de los datos:**

- **68%** de las personas encuestadas afirmaron tener conocimientos básicos sobre apicultura.
- **94%** de la miel cosechada por las personas encuestadas fueron destinadas a la venta y el consumo.
- **65%** afirmó la comercialización de la miel en las ciudades cercanas.
- Valor mínimo y valor máximo de comercialización: **Gs. 15.000 a Gs. 25.000 por litro.**

El producto resultante de este proyecto se comercializará en el año 2024.



Alimentación Escolar



En las Comunidades Indígenas el almuerzo escolar es fundamental para que los niños y las niñas asistan a las escuelas. Por ello, Paracel realizó la entrega del Kit de Alimentación Escolar para 2 escuelas de Comunidades Indígenas durante 4 meses.

Alcance de la donación:

- **57 niñas y 38 niños** de la comunidad Vy'a Renda.
- **46 niñas y 54 niños** de la comunidad Takuarita.



Agricultura Familiar

La seguridad alimentaria es una prioridad para nuestra organización. Desde Paracel impulsamos el desarrollo de acciones que permitan a las comunidades producir sus propios alimentos. Como parte de este compromiso, implementamos el proyecto de agricultura familiar, logrando los siguientes resultados:

Comunidad Indígena Takuarita

- **44 familias** beneficiadas
- **440 Kg de semillas de maíz** entregadas (10 kg por familia)
- **660 kg de semillas de poroto** entregadas (15 kg por familia)
- Cada familia recibió un **kit de herramientas para el trabajo de campo** compuesto por: sembradora manual, azada, machete, foiza.

Comunidad Indígena Vy'a Renda

- **35 familias** beneficiadas
- **350 Kg de semillas de maíz** entregadas (10 kg por familia)
- **525 Kg de semillas de poroto** entregadas (15 kg por familia)
- Cada familia recibió un **kit de herramientas para el trabajo de campo** compuesto por: sembradora manual, azada, machete, foiza.

Además de lo mencionado, Paracel trabajó en la preparación del suelo de las parcelas.

Adicionalmente, la Municipalidad de Paso Barreto contribuyó con el servicio de rastreada de 9 hectáreas en la comunidad Vy'a Renda.





Energía

Desde Parcel apuntamos a contribuir con la reducción de las brechas sociales. Por ello, nuestras acciones deben estar enmarcadas en inversiones que permitan el desarrollo de las comunidades. En función a esto, y como resultado de los talleres rurales participativos desarrollados con las Comunidades Indígenas de nuestra área de influencia, en el año 2023, trabajamos en la mejora de los sistemas de energía eléctrica de 3 Comunidades Indígenas.

Takuarita

70 familias beneficiadas

Intervención Comunitaria:

- Cambio de postes
- Tensado de todos los cables
- Mejoramiento del cableado de la bomba de agua

Intervención por vivienda:

- Instalación de cajas para llave MT*
- Flechado de cables
- Cambio de cables de bajada y salida
- Prensado de acometidas



Takuarendyju

12 familias beneficiadas

Intervención Comunitaria:

- Cambio de postes
- Revisión de transformador, seccionador MT y borneras
- Reparación de alumbrado

Intervención por vivienda:

- Instalación de toma triple para intemperie
- Reflechado de cables
- Prensado de acometidas

Vy'a Renda

60 familias beneficiadas

Intervención Comunitaria:

- Cambio de postes
- Tensado de todos los cables
- Mejoramiento del cableado de la bomba de agua y el transformador
- Mejoramiento del cableado de la bomba de agua de la escuela
- Instalación de lumínicas en el centro comunitario

Intervención por vivienda:

- Instalación de cajas para llave MT
- Flechado de cables
- Cambio de cables de bajada y salida
- Prensado de acometidas

(*) Por media tensión.



PROGRAMA DE VINCULACIÓN CON COMUNIDADES INDÍGENAS



Este programa tiene como objetivo establecer y mantener una relación continua con los Pueblos Indígenas, fomentando el pleno respeto de sus derechos, dignidad, aspiraciones, cultura y medios de subsistencia dependientes de los recursos naturales.

Resultados del año 2023:

11 artesanas de la Comunidad Indígena Redención **obtuvieron su Registro de Artesanas** emitido por el Instituto Paraguayo de Artesanía (IPA)

Desarrollo de Talleres para el Fortalecimiento de Competencias de Liderazgo Indígena

Con la **ONG Mingara** se ha trabajado en el desarrollo de talleres para el **Fortalecimiento de Competencias de Liderazgo Indígena**, implementado con las comunidades en el área de influencia directa de Paracel.



29 personas participantes

Temas desarrollados:

- Introducción al Liderazgo Indígena y su Importancia
- Comunicación Efectiva
- Toma de Decisiones y Resolución de Problemas
- Liderazgo Colaborativo y Trabajo en Equipo
- Gestión de Proyectos y Recursos
- Derechos Indígenas y Participación Política
- Liderazgo Medioambiental y Sostenibilidad

315 gestiones documentales

Desarrolladas en conjunto con el **Instituto Nacional del Indígena y la Policía Nacional.**



- **134 Cédulas** de Identidad (87 por primera vez y 47 renovaciones)
- **21 Registros** de Nacimiento
- **159 Carnets** Indígena





Empoderamiento de la mujer

GRI 413-1

Siguiendo en la línea de la promoción de los Derechos Humanos, desde Paracel también **trabajamos en el empoderamiento de la Mujer**, por ello contamos con un Programa relacionado a este tema, el cual fue detallado en el **Capítulo 4: Nuestras Prácticas Laborales**.







CAPÍTULO 6

Participación Activa y Desarrollo de la Comunidad

› Educación y Cultura

- › Programa de Gestión del Patrimonio Cultural

› Creación de Empleo y Desarrollo de Habilidades

- › Programa de Desarrollo y Vinculación con la Mano de Obra Local

› Salud

- › Programa de Salud y Seguridad Comunitaria
- › Programa de Seguridad Vial

› Inversión Social

- › Programa de Relacionamiento con Comunidades e Inversión Social

› Participación activa y desarrollo de la comunidad

- › Programa de Monitoreo Social

› Comunicación con las Partes Interesadas

- › Comisión de Seguimiento de Parcel
- › Plan de Comunicación



Nuestra participación en la comunidad a través de los programas sociales se enmarca en el **Plan de Gestión Social de Paracel**, construido desde nuestro propósito: **generar un impacto positivo en la sociedad**, así como también con **datos y expectativas obtenidos de las comunidades donde operamos**.

El Plan de Gestión Social busca asegurar la existencia de **mecanismos eficientes que garanticen la ejecución y el control** de nuestro desempeño social, a través de políticas, programas, procedimientos y otros documentos.

Para que sea posible la implementación de nuestro Plan, en Paracel contamos con el **área de Comunicación y Sustentabilidad Social**, conformado por 14 personas de manera directa en el año 2023.



En este capítulo presentaremos los **14 programas sociales** implementados por Paracel enmarcados en ejes temáticos

Educación y Cultura

PROGRAMA DE GESTIÓN DEL PATRIMONIO CULTURAL




La cultura es el rasgo distintivo de la sociedad por ello desde Paracel buscamos contribuir en la protección y puesta en valor del patrimonio tangible e intangible, así como la identidad cultural del Departamento de Concepción.


En el año 2023 iniciamos un proceso de consultoría para contar con un listado de bienes Patrimoniales tangibles en el área de influencia de Paracel y a partir de dicha información trazar un plan de acción para el año 2024. Así también a través de este programa con el fin de revalorizar el patrimonio existente. Desde Paracel, en conjunto con la Secretaría Nacional de Turismo (SENATUR), **trabajamos en el desarrollo de proyectos de mejora de la infraestructura turística, de dos sitios emblemáticos del departamento de Concepción:**

Monolito del Trópico de Capricornio

Objetivo: mejorar la infraestructura física del hito del Trópico de Capricornio en Belén y enriquecer la experiencia cultural y educativa de las personas visitantes, resaltando la importancia histórica y simbólica de este punto geográfico para la ciudad.

- 2 talleres participativos
- 20 participantes


 **65%** mujeres
35% hombres

 **Ciudad de Belén**, Dpto. de Concepción.

Playa Municipal de Paso Horqueta

Objetivo: apoyar a la mejora de la infraestructura turística de la playa municipal con el fin de diversificar las opciones de entretenimiento en el departamento.

- 2 talleres participativos
- 45 participantes

 **47%** mujeres
53% hombres

 **Paso Horqueta**, Dpto. de Concepción.



Creación de Empleo y Desarrollo de Habilidades

PROGRAMA DE DESARROLLO Y VINCULACIÓN CON LA MANO DE OBRA LOCAL



A través de este programa fomentamos el desarrollo de actividades de formación y certificación ocupacional dirigida a las personas de nuestras áreas de influencia y la promoción de la contratación de la mano de obra local.

Así también, consideramos que el manejo efectivo del dinero es fundamental para reducir el riesgo de vulnerabilidad de las personas, por ello, **como parte de este programa en el año 2023, implementamos un programa de Bienestar Financiero** dirigido a colaboradores y colaboradoras indirectos de Parcel y miembros de nuestras comunidades.

287 participantes de jornadas de certificación ocupacional, en alianza con el SNPP*



Construcción



Gastronomía



Transporte y logística

18 personas formadas en el curso de Auxiliar Técnico Electricista, desarrollado por el SNPP



- 17 hombres
- 1 mujer
- 18 a 59 años

3 jornadas de captación de talentos



205 personas alcanzadas

Componente Industrial

1 jornada de captación de talentos



88 personas alcanzadas

Componente Forestal

Programa de **Bienestar Financiero**



105 personas alcanzadas

- 43% mujeres
- 57% hombres
- 18% contratistas
- 60% comunidades rurales
- 22% Comunidades Indígenas

Desarrollo de **malla curricular para curso**

En conjunto con el CIRD**, se desarrolló la malla curricular del Curso de Aplicador de Productos Fitosanitarios, la duración total del curso es de **48 horas** y comprende **8 módulos**.

(*) Servicio Nacional de Promoción Profesional.

(**) Centro de Información y Recursos para el Desarrollo.





Salud

PROGRAMA DE SALUD Y SEGURIDAD COMUNITARIA



Con el programa de Salud y Seguridad comunitaria buscamos promover el cuidado, la seguridad y la salud de la población con énfasis en la prevención de enfermedades que pudieran estar relacionadas con el aumento de la población.

Resultados del año 2023:

3 jornadas de formación de formadores/as para la transferencia de capacidades y habilidades para la prevención del VIH

Jornadas desarrolladas en alianza con la **Fundación Vencer** y con la participación de **24 referentes** de las siguientes instituciones:

- USF de Sargento José Félix López
- USF de Paso Barreto
- USF de Roberto L. Petit
- Primera Región Sanitaria – Concepción
- Hospital Regional de Concepción
- Cruz Roja Paraguaya

Jornada de donación de sangre

9.000 ml de sangre obtenida durante la jornada de donación de sangre realizada en la Unidad de Salud Familiar (USF) de Paso Barreto, del Departamento de Concepción.

Esta actividad se desarrolló en conjunto con la **Primera Región Sanitaria**, el **Instituto de Previsión Social (IPS)** y la **Unidad de Salud Familiar de Paso Barreto**.



- **20** personas participantes
- **12** donaron sangre por primera vez

Entrega de leche fortificada

Niños, niñas y mujeres embarazadas fueron beneficiadas con la entrega de leche fortificada del Programa Alimentario Nutricional Integral (PANI), distribuida en las Unidades de Salud Familiar de Hugua Ñandu y Hugua Po'i.

Las entregas se hicieron en alianza con la Primera Región Sanitaria de Concepción.



- **1.610 kg** de leche
- **805** personas beneficiadas



Jornadas de atención médica

Comunidades beneficiadas: Paso Barreto, Jeguahaty, Colonia Jorge Sebastian Miranda, Laguna Cristo Rey, Sargento José Félix López, Colonia San Rafael, además de la Unidad de Salud Familiar de Paso Barreto.

Especialidades atendidas: Gineco-obstétrica, Papanicolaou, Pediatría, Odontología, Clínica General, Ecografía, Inmunización.



• 362 personas atendidas

• 1.108 servicios

Buscando **prevenir enfermedades derivadas de la mala gestión de residuos** en el año 2023, se desarrolló un proyecto en conjunto con la organización GEOSURVEY con el fin de contar con **Planes de Gestión Integral de Residuos Sólidos** dirigidos a las comunidades rurales, urbanas e indígenas de nuestras áreas de influencia.

La implementación de lo desarrollado se dará en el año 2024.





PROGRAMA DE SEGURIDAD VIAL



La Seguridad Vial es un tema de suma importancia a nivel mundial, la ONU ha establecido el Decenio de Acción para la Seguridad Vial con el objetivo de reducir las muertes causadas en accidentes de tránsito. En el departamento de Concepción, detectamos una alta incidencia de siniestros viales, posicionándolo como uno de los primeros departamentos a nivel nacional.

Desde Paracel trabajamos en el desarrollo de un Programa de Seguridad Vial que **busca responder a la problemática de la seguridad vial.**

Resultados del año 2023:

1.200 personas participantes de charlas sobre Seguridad Vial, desarrolladas por la Agencia Nacional de Tránsito, en alianza con Paracel.

Estas charlas fueron dirigidas a estudiantes de **escuelas y colegios del área de influencia de Paracel.**

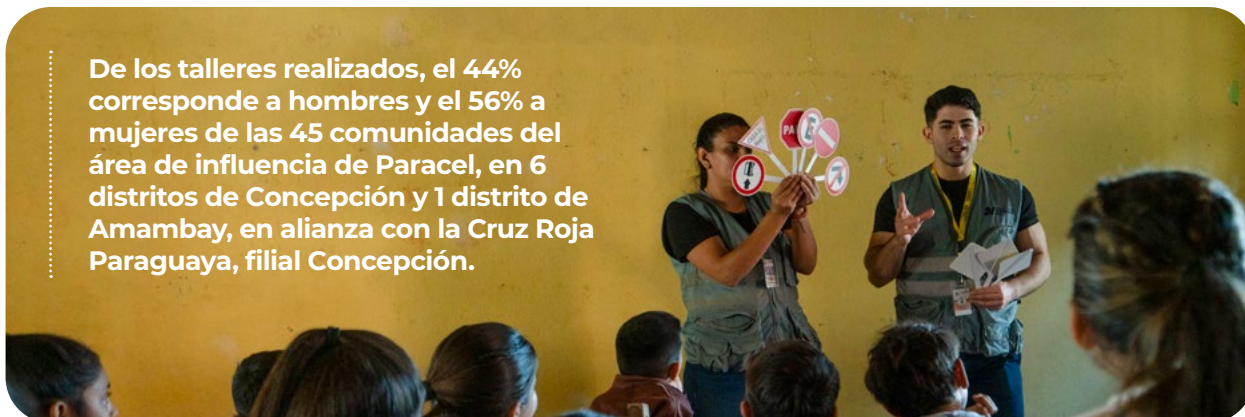


● 44% mujeres
● 56% hombres

1.671 personas participantes en diversos talleres

Talleres	Nº de personas
Taller de Primeros Auxilios Comunitarios	676
Taller de Educación Vial	497
Sensibilización sobre Primeros Auxilios	498
Total de participantes	1.671

De los talleres realizados, el 44% corresponde a hombres y el 56% a mujeres de las 45 comunidades del área de influencia de Paracel, en 6 distritos de Concepción y 1 distrito de Amambay, en alianza con la Cruz Roja Paraguaya, filial Concepción.





Insumos entregados en materia de Seguridad Vial

- **38 conos** reflectivos (Municipios de Concepción y Paso Horqueta).
- **1.200 chalecos reflectivos** para pobladores de los distritos de Concepción y Paso Horqueta.
- **45 botiquines** para 45 comunidades alcanzadas en los talleres de Primeros Auxilios.

Campaña de Seguridad Vial

En el año 2023 desarrollamos una campaña denominada **Ñaguahé Porá**, con el objetivo de generar conciencia y fomentar buenos hábitos viales.

Datos de la campaña:

Indicadores	Datos
Carteles ubicados en puntos estratégicos de la ciudad de Concepción	24
Alcance en Redes Sociales	5.127
Comunicaciones en Pantallas LED	4
Entrevistas en medios de comunicación	7
Medios de comunicación alcanzados	17
Publicaciones en medios de comunicación masiva	38
Reproducciones por mes en pantallas digitales	21.000
Mensajes clave de la campaña	<ul style="list-style-type: none"> • Usá el casco • Si tomás, no manejes • Al manejar, no uses el celular • Usá cinturón de seguridad



68 señaléticas viales donadas a la Municipalidad de Concepción.



Inversión Social

GRI 203-1



PROGRAMA DE RELACIONAMIENTO CON COMUNIDADES E INVERSIÓN SOCIAL



Todas las acciones vinculadas a Inversión Social son el resultado de procesos participativos con las comunidades de nuestras áreas de influencia. Nuestros ejes de acción en el año 2023 se centraron en necesidades y expectativas de las mismas.

Fortalecimiento de la **producción agropecuaria**


La seguridad alimentaria es un tema prioritario para nuestra empresa. Por ello, en el año 2023 nos enfocamos en contribuir con el fortalecimiento de la producción agropecuaria de productores y productoras del área de influencia de Parcel.


Resultados de la intervención:

Comunidades Marane'y y Colonia San Rafael


 **88 familias** alcanzadas

 **160 kg** de fertilizantes donados

 **265 herramientas** entregadas

 **70 ha** intervenidas

 **540 kg** de maíz entregados

 **1 persona técnica agropecuaria** acompañando con asesoramiento técnico de manera semanal a las familias beneficiadas para la producción de 8 rubros: maíz, mandioca, poroto, maní, sandía, batata, sésamo y hortalizas.





Asociación de Comités de Productores del Norte (ACPN)



53 productores/as



45 ha de suelos acondicionados



Toma de nuestras para el análisis del suelo de las 53 personas



1.100 kg de maíz (variedad mejorada) entregados



620 kg de semillas de abono verde (310 kg de Kumanda Yvyra'i y 310 kg de Mucuna)



1 persona técnica agropecuaria acompañando con asesoramiento técnico



55.000 kg de Cal agrícola aplicada e incorporadas a las parcelas como medidas de corrección del suelo para mejorar las propiedades físicas, químicas y biológicas del suelo, aumentar la disponibilidad de nutrientes para las plantas, reducir la toxicidad en el suelo y aporte de Calcio, Magnesio y otros nutrientes para los cultivos.

Además de esto, colaboramos con la **reactivación de la Asociación de Comités de Productores del Norte** y la elaboración de un **Plan de Acción para el año 2024**. Actualmente, la asociación cuenta con **100 socios activos** (64 mujeres y 36 hombres).

Fortalecimiento en la **gestión de las Asociaciones de pescadores de la ciudad de Concepción.**

Iniciamos nuestro trabajo de **relacionamiento con las asociaciones** a través de una encuesta de línea de base, con el fin de contar con datos actuales sobre los miembros de las asociaciones con relación al trabajo de pesca y la comercialización de sus productos y en base a esto trazar un plan de acción en conjunto.

El censo socioeconómico fue aplicado a las siguientes asociaciones:

N°	Asociación	Cantidad de personas
1	Nanawa Concepción	18
2	Pescadores del Norte	71
3	Virgen de Fátima	11
4	Virgen del Rosario San Antonio	78
5	Barrio Fátima	46
6	Comisión Morenita	29



Los pescadores/as son:

29% mujeres
71% hombres



- 41 entre 18 a 29 años
- 141 entre 30 a 64 años
- 10 entre 65 y más años

Las personas pertenecen al departamento de Concepción y son de nacionalidad paraguaya.



99,5%

Distritos de Concepción



0,5%

Belén

95% zona urbana



El 68% de las personas encuestadas afirmaron estar inscritas en el registro de pescadores del Ministerio del Ambiente y Desarrollo Sostenible.

Para el período de veda, entregamos kits de alimentos para las 253 personas mencionadas, incluyendo los siguientes productos:

- 1.265 kg de arroz
- 1.265 kg de yerba
- 1.265 kg de coquito
- 1.265 kg de conserva
- 6.072 litros de leche entera

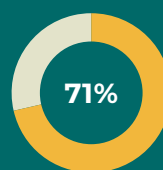
- 1.265 kg de harina de trigo
- 759 litros de aceite girasol
- 1.265 kg de poroto
- 1.265 kg de azúcar
- 1.265 kg de fideo

21 personas capacitadas en diversos temas

- ✓ Primera capacitación Conceptos Básicos de la Educación Financiera Personal y Comercial.

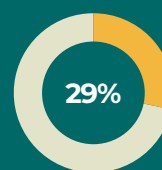


14 hombres



71%

Entre 18 a 59 años



29%

Más de 60 años



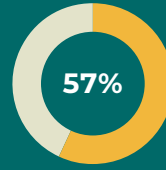
Segunda capacitación
Técnicas de la Pesca y
Acuicultura.



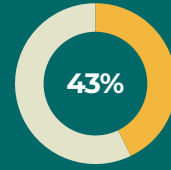
1 mujer



6 hombres



Entre 18 a 59 años



Más de 60 años

Inversión en **mejora de caminos**

En el año 2023 hemos apoyado en la mejora de **11 km de caminos en 2 comunidades: Piquete Cué y Laguna Plato.**

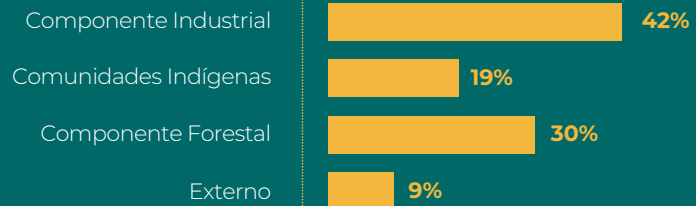




Aporte a iniciativas de **Grupos de Interés**

Contamos con una **política de Inversión Social** que establece el marco regulador mediante el cual Paracel identifica, gestiona y avala sus acciones de Inversión Social, tanto las relacionadas a los programas sociales como a las iniciativas que provienen de organizaciones externas a nuestra empresa. **En este apartado mencionaremos los aportes realizados a estas iniciativas o solicitudes.**

Desde enero a diciembre del 2023 se registraron **64 solicitudes de donación**





Algunas de las donaciones se detallan a continuación:

- **200 metros de malla metálica y 50 postes de hormigón** liso destinada a la Escuela Básica N° 2.669 "Intendente Rodolfo Schreibert", Comunidad de Loreto.
- **1 notebook** destinada a la Comisaria de Hugua Ñandu
- **25 mesas y sillas** entregadas para el usufructo de estudiantes de la escuela Kurusu Ñú, Paso Horqueta.
- **1 notebook y 1 televisión** entregados a la Policía Nacional de Concepción.
- **46 kits de alimentos** entregados a 3 comedores sociales de niños y niñas de la ciudad de Concepción.
- **1 notebook y 1 balanza electrónica** donadas al Centro Productor de Sangre de la ciudad de Concepción.
- **4 carteles** entregados a la escuela de Colonia Jorge Sebastián Miranda.
- **100 chalecos** entregados para el proyecto Río Mágico (Asociación de Canoeros) en convenio con la Gobernación de Concepción.
- **2 notebooks** donadas a la Iglesia Catedral de Concepción.
- **1 notebook, 1 impresora y 1 proyector** donados al Hospital Regional de Concepción.
- **300 metros de alambre y 80 postes de hormigón** donados al colegio de la comunidad de Coronel Mongelos, Paso Horqueta.
- **1 tanque de 10.000 litros** para la Junta de Saneamiento de Paso Barreto.
- **15 equipos de fútbol** donados para la Comisaria N° 18 de Roberto L. Petit.
- **5 km de nivelación** del camino comunitario de Purity Mongelos.

64 focos de Inversión de las solicitudes

- **19** en Programas e iniciativas de Grupos vulnerables
- **12** en Educación
- **12** en Salud y Seguridad Comunitaria
- **1** en Trabajo Decente y Empleo
- **20** en otros no vinculados a Nuestros Componentes

Ejecución de enero a diciembre 2023 (Gs.)

Industrial	49.070.268
Forestal	33.482.646
Indígena	34.183.789
TOTAL	116.736.703



GRI 413-1,
413-2

Participación activa y desarrollo de la comunidad

La participación activa de una organización en una comunidad **es fundamental para identificar cómo puede contribuir eficazmente al desarrollo comunitario** y mitigar los impactos negativos identificados. Por tal motivo, desde Paracel implementamos los siguientes programas:

PROGRAMA DE MONITOREO SOCIAL



Buscamos generar información enfocada en el diseño o la reformulación de los programas implementados, Con el fin de mejorar nuestro desempeño y los resultados de nuestras acciones implementamos el Programa de Monitoreo Social.

Los procesos mencionados los hacemos a través de **herramientas de medición de impacto y el diálogo constante con la comunidad**. Así también, buscamos contribuir al conocimiento de las ciencias sociales y económicas. Por esa razón, implementamos el **programa de Monitoreo Social**, cuyos resultados nos permitieron trazar planes de acción para el año 2024.

Monitoreos realizados en el año 2023:

- **Resultados de la implementación** del proyecto del fortalecimiento de la producción agropecuaria.
- **Impacto relacionado a la contratación** de la mano de obra local del Componente Forestal.
- **Impacto en los miembros de las comunidades beneficiadas** con el proyecto de acceso a agua.
- **Línea de base de la situación socioeconómica, técnica y comercial** de las asociaciones de pescadores de Concepción.
- **Línea de base de la situación socioeconómica y técnica** de las personas participantes del proyecto piloto de apicultura en la comunidad indígena Takuarita.

Todos estos procesos de monitoreo cuentan con un **informe final** y serán empleados para el seguimiento de los planes de acción implementados en el año 2024.

En el año 2023 también desarrollamos una **encuesta de Percepción** panel con respecto al año 2022 en conjunto con la empresa Nauta, dirigido al mismo grupo poblacional.

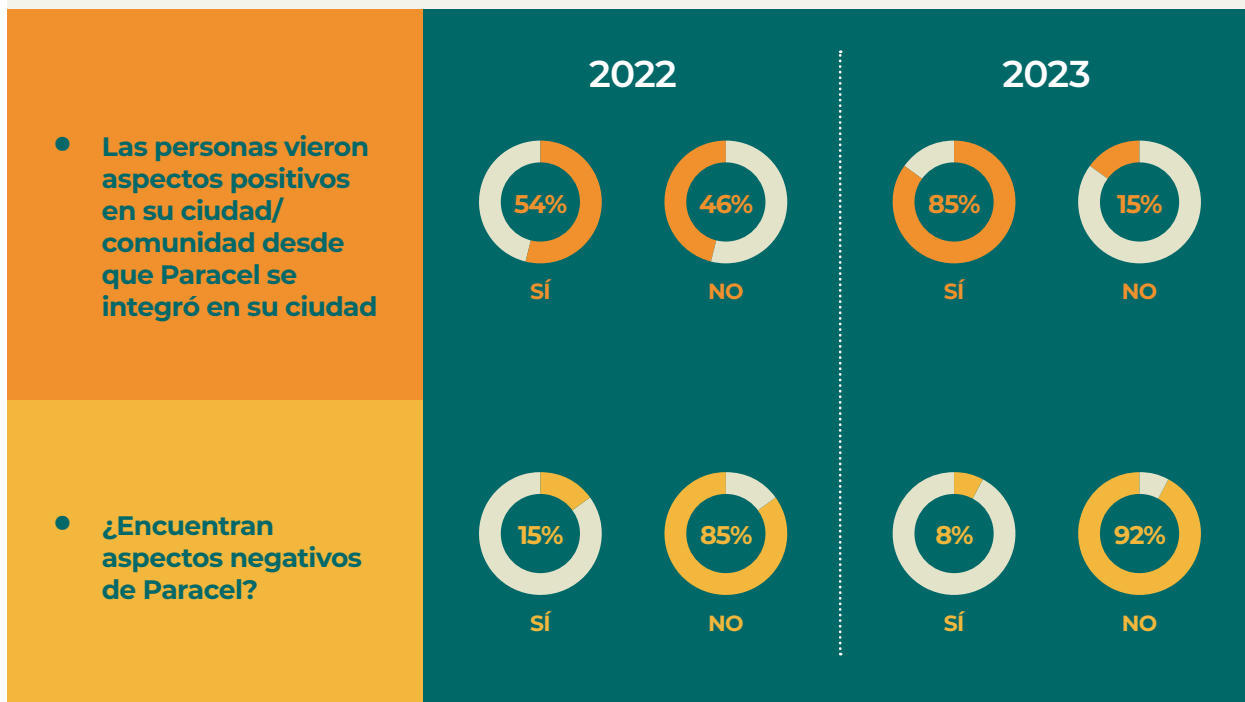




Comparativo | Gestión de Parcel

Base: 239 encuestados que conocen Parcel. Respuesta única.

Línea de base: 237 encuestados que conocían Parcel. Respuesta única.



Conclusiones y hallazgos

4 de cada 10 personas encuestadas mencionan que Parcel es una fábrica de papel o celulosa, presentando un aumento en el conocimiento del **7%**, mientras que el desconocimiento disminuyó **16%** con relación a la línea de base.



En comparación entre 2022 y 2023, hubo un aumento del 31% en cuanto a la percepción positiva de Parcel.

Estos aspectos positivos tienen que ver con la generación de más fuentes de trabajo (**75%** en la línea de salida VS. **33%** en línea de base), aunque este sigue siendo el pedido más importante de las comunidades.

La **percepción negativa** que mantenían sobre Parcel en el 2022 bajó en comparación al estudio actual, donde **pasó del 15% al 8%**.

Los **medios** por los cuales las personas se enteran informaciones sobre Parcel son a través de **redes sociales y los amigos/as o conocidos/as**.



PROGRAMA DE MANEJO SOCIAL



Buscamos promover espacios de diálogo y toma de decisiones de manera colectiva con las comunidades de nuestras áreas de influencia.

- **314 personas del área Forestal participaron en 32 reuniones** informativas sobre Parcel, logrando registrar 51 percepciones de acuerdo con el análisis de expectativas de las comunidades.
- **642 personas de Comunidades Indígenas participaron en 19 reuniones** logrando registrar 87 percepciones de acuerdo con el análisis de expectativas de las comunidades.
- **365 personas del área Industrial participaron en 35 reuniones** informativas sobre Parcel logrando registrar 158 percepciones de acuerdo con el análisis de expectativas de las comunidades.

PROGRAMA DE PREVENCIÓN Y GESTIÓN DE CONTINGENCIAS SOCIALES



GRI 413-2



Este programa se centró en la prevención de incendios forestales, por ello en el año 2023 en conjunto con los Bomberos Voluntarios del Paraguay, desde la Unidad Forestal de Intervención Rápida, se realizaron ocho jornadas de capacitación sobre incendios forestales con seis comunidades del área de influencia de Parcel.

195 personas alcanzadas

Comunidades:

- Comunidad indígena **Takuarita**
- Comunidad indígena **Vy'a Renda**
- Comunidad indígena **Takuarendiju**
- Comunidad **Hugua Ñandu**
- Colonia **San Rafael**
- **Estancias vecinas y contratista D&D** de Parcel



Temas abarcados:

- Quema **controlada**.
- Uso de **herramientas forestales**.
- Prevención del trabajo** en vías silvestres (cacería, extracción de miel).
- Manual de incendios forestales** (prevención y respuesta).

Una vez desarrollado el contenido teórico, **se procedió a las prácticas con las herramientas básicas para combatir un incendio forestal.**





Comunicación con las Partes Interesadas

Comisión de Seguimiento de Parcela

Esta comisión fue creada con el objetivo de contar con una gestión transparente y además propiciar espacios de participación de los distintos actores sociales, en actividades de control, seguimiento y monitoreo de proyectos de alta relevancia para el país.

En el año 2023 se desarrollaron 5 reuniones:

Segunda reunión



20 personas asistentes

Tercera reunión



18 personas asistentes

Cuarta reunión



31 personas asistentes

Quinta reunión



21 personas asistentes

Sexta reunión



24 personas asistentes



Plan de Comunicación

Con el fin de fortalecer la relación y la confianza con nuestros diferentes Grupos de Interés contamos con un Plan de Comunicación que apunta a una comunicación transparente, eficaz y cercana sobre los valores y el propósito de Paracel. Así también, mantenemos una comunicación constante acerca de los impactos en el desarrollo de nuestras acciones.

Este plan es revisado de manera anual para incorporar las necesidades de comunicación presentadas por nuestros Grupos de Interés.

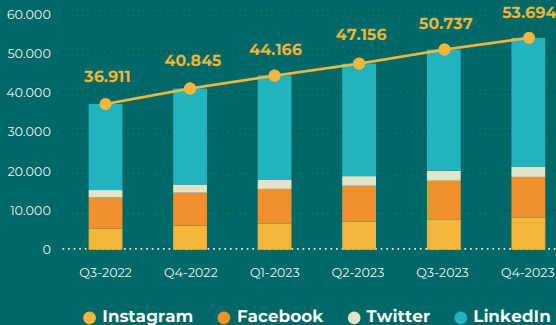
Resultados del 2023:

16 materiales audiovisuales informativos y educativos

Primer Reporte de Sostenibilidad publicado (2022)

121 materiales difundidos en redes sociales (estrategias digitales)

Redes Sociales | Total de seguidores, según tipo de redes sociales*



Mensualmente, se analizan 4 redes sociales de Paracel: Instagram, Facebook, LinkedIn y Twitter.

El indicador calculado en el gráfico es el número de seguidores y seguidoras.

En el gráfico de la izquierda se presenta la comparación de seguidores/as de los últimos 6 trimestres (2022 y 2023).

Se observa un aumento del 31% de seguidores desde el Q3 del año 2022 al Q4 del 2023.

Web | Visitas

Totales

13.728 visitas
1.247 más que en el 2022

Únicas

2.149 nuevos/as visitantes
con relación al 2022

(*) Comparativo de los últimos 6 trimestres.





CAPÍTULO 7

Dimensión Ambiental

- **Nuestro compromiso con el ambiente**
- **Uso sostenible de los recursos**
 - Materiales usados por peso y volumen
 - Energía
 - Agua
- **Conservación y Restauración de Hábitats Naturales**
 - Biodiversidad
 - Impactos Significativos de las Actividades, Productos, y Servicios en la Biodiversidad
 - Hábitats Protegidos o Restaurados
 - Especies Protegidas
- **Mitigación del cambio climático**
 - Emisiones
- **Prevención de la Contaminación**
 - Residuos Comunes Generados y Tratados
 - Residuos Peligrosos Generados



Nuestro compromiso con el ambiente

Nuestros procesos han sido diseñados en base al cuidado y respeto del medio ambiente, considerando la prevención, mitigación, restauración y protección de los ecosistemas.

Contamos con un Plan de Gestión Ambiental, el cual busca asegurar la existencia de mecanismos eficientes que garanticen la ejecución y el control de las acciones planificadas para optimizar el desempeño ambiental, manteniendo un alto estándar de calidad en todos nuestros procesos y acciones.

Para que sea posible la implementación de nuestro Plan de Gestión Ambiental, en Paracel contamos con el área de Sustentabilidad Ambiental, conformada por 11 personas de manera directa en el año 2023.



Uso sostenible de los recursos

GRI 301-3

En esta etapa de la empresa aún no generamos productos, por lo tanto no hemos utilizado insumos ni materiales para la producción o envasado.



Materiales usados por peso y volumen

GRI 301-1, 301-2

Los datos presentados corresponden a los materiales utilizados tanto en el Componente Industrial como forestal, en el año 2023.

Materiales Renovables

Materiales/Insumos Renovables	2022		2023	
	Cantidad	Unidad	Cantidad	Unidad
Suelo productivo	13.344	ha	20.074	ha
Agua superficial	134.630	m ³	102.896	m ³
Agua subterránea	13.878	m ³	161,28	m ³
Energía Hidroeléctrica	N/R	-	317.804	kWh
Plantines	N/R	-	25.188.189	unidades

El suelo productivo corresponde a la superficie plantada durante el 2023, en las propiedades forestales. Por otro lado, el consumo de energía eléctrica es abastecido por energía hidroeléctrica.

Los datos de energía eléctrica son el resultado de la sumatoria de los componentes Forestal, Industrial y las áreas administrativas (oficina de Asunción y Concepción).

Materiales No Renovables

Materiales No Renovables	2022		2023	
	Cantidad	Unidad	Cantidad	Unidad
Gasoil	3.299.283	Litros	3.841.551	Litros
Gasolina	15.243	Litros	26.041	Litros
Aceites lubricantes	20.904	Litros	21.127	Litros
Fertilizantes	2.456.960	Kilogramos	7.461.524	Kilogramos
Herbicidas	33.777	Kilogramos	108.318	Kilogramos
Herbicidas	290	Litros	12.084	Litros
Insecticidas	20.416	Kilogramos	1.113	Kilogramos
Insecticidas	N/R	-	2.632	Litros
Adherentes/aceites minerales	4.640	Litros	18.705	Litros
Reguladores de pH	926	Litros	2.370	Litros



El consumo de combustibles derivados del petróleo es la fuente principal de energía no renovable, particularmente el Gasoil. **El consumo total de combustibles engloba lo consumido en el Componente Forestal, Industrial y Corporativo.**

Consumo Energético Interno

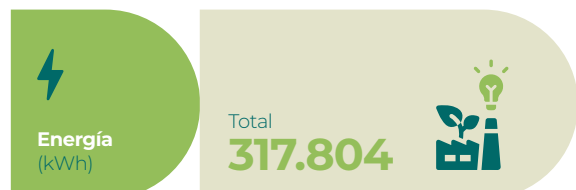
Consumo total de combustibles procedentes de fuentes **No Renovables**

Combustible	2022	2023
	Energía (GJ)	Energía (GJ)
Gasoil	119.370	139.037
Gasolina	511	873
Total	119.881	139.910

El valor total de combustible empleado en el sector Forestal contempla lo registrado del consumo propio de la empresa y por 12 empresas contratistas, en base al uso de maquinarias para la habilitación, preparación de suelo y mantenimiento mecanizado de parcelas, principalmente en el sector Industrial, corresponde al movimiento de suelo realizado por 1 (una) empresa contratista, y en el sector corporativo, principalmente corresponde al traslado de colaboradores y colaboradoras.

Consumo total de energía procedente de fuentes **Renovables**

Las mediciones corresponden al área Forestal y a las oficinas corporativas de Concepción y Asunción. No se cuenta con registros de la energía eléctrica consumida en el Componente Industrial.





Agua

GRI 303-1, 303-3, 303-5



Reconocemos la importancia de este recurso y reforzamos día a día nuestro compromiso con la gestión del agua.

Generamos una alianza para la implementación del **Programa de Monitoreo y Modelamiento en microcuencas hidrográficas (PROMAD)** con el Instituto de Investigaciones y Estudios Forestales (IPEF, por sus siglas en portugués).



Este programa cuenta con los siguientes objetivos:

- ✓ Actuar en la evaluación de los efectos los efectos de las plantaciones forestales.
- ✓ Asistir a Paracel en el logro de la sostenibilidad hidrológica.
- ✓ Desarrollar alternativas de manejo forestal con menor efecto sobre los recursos hídricos.
- ✓ Apoyar la difusión del conocimiento sobre la relación entre las plantaciones forestales y la disponibilidad del agua.

Nuestros programas relacionados a la gestión del agua:



GESTIÓN DEL AGUA Y EFLUENTES



MONITOREO DE LA CALIDAD DE AGUA SUPERFICIAL Y SUBTERRÁNEA

Volumen total de agua extraída

Datos del Componente Industrial

- **Consumo de agua superficial**
102.896 m³
- **Consumo de agua subterránea**
161 m³

En el sector Industrial, la cantidad de agua subterránea utilizada se refiere al agua para consumo humano.

Datos del Componente Forestal

El agua extraída de fuentes superficiales se utiliza, por un lado, para el riego de plántines y para el combate de incendios forestales.

En cuanto a la extracción de fuentes subterráneas se realiza para el riego de plántines en vivero de recepción y para la preparación de mezclas de los defensivos agrícolas en la producción forestal.



Monitoreo del agua en ambos componentes

Se han realizado monitoreos de la calidad del agua en pozos y cuerpos superficiales en el Componente Forestal e Industrial, incluyendo 3 estaciones en el río Paraguay. Para el análisis de los datos obtenidos en las campañas de monitoreo se consideran las siguientes normativas: la **Ley 3.239/07** de Recursos Hídricos, la **Resolución SEAM N° 222/02** y la **Resolución SEAM N° 255/06**.



Nos encontramos **mejorando las metodologías para la recolección y reporte de datos** de los diferentes componentes, **con el objetivo de obtener datos más confiables** sobre la extracción de agua, tanto superficial como subterránea.



Conservación y Restauración de Hábitats Naturales

GRI 304-1, 304-2, 304-3, 304-4



Biodiversidad

En Paracel contamos con aproximadamente 1.941 km² correspondientes a las propiedades forestales, estas se ubican en la ecorregión de Aquidabán. El área posee una confluencia de las ecorregiones Cerrado (predominante), Bosque Atlántico del Alto Paraná (BAAPA) y Chaco Húmedo, esto representa características únicas en términos de fauna y flora.

Destinamos áreas de sabanas como corredores entre áreas boscosas, a modo de mantener la conectividad de los ecosistemas presentes.

En este sentido, algunas propiedades colindan con Áreas Silvestres Protegidas comprendidas dentro de la Reserva de Biosfera del Cerrado del Río Apa, dichas propiedades son:

- ✓ Soledad y Zanja Morotí poseen límites con el **Parque Nacional Paso Bravo**.
- ✓ Zapallo colinda con el **Parque Nacional Bella Vista** y se superpone con la Reserva de Biosfera del Cerrado del Río Apa.
- ✓ Santa Teresa y Hermosa se superponen con la **Reserva de Biosfera del Cerrado del Río Apa**.





Como parte de la gestión de las propiedades mencionadas, se establecen zonas de amortiguamiento de 1 (un) km a partir de los límites de los Parques Nacionales, donde no se realizan actividades productivas. **El 46% de la superficie del Componente Forestal está destinada a Áreas de Conservación.**

Planes y programas implementados para prevenir, mitigar y gestionar los impactos generados sobre la biodiversidad:



PLAN DE GESTIÓN PARA EL DESARROLLO DE LAS PLANTACIONES



CONTROL DE ESPECIES INVASORAS EXÓTICAS



MONITOREO DE LA BIODIVERSIDAD



RECOMPOSICIÓN PAISAJÍSTICA



GESTIÓN DE LA BIODIVERSIDAD



SUPRESIÓN DE LA VEGETACIÓN EN EL PREDIO INDUSTRIAL



RESTAURACIÓN, COMPENSACIÓN Y GESTIÓN DE LA BIODIVERSIDAD

En el año 2023, desarrollamos un nuevo instructivo con el fin de establecer medidas de gestión que favorezcan la conservación de especies de la fauna silvestre durante las operaciones forestales, este documento recibe el nombre de Instructivo de **Gestión de la Biodiversidad con Enfoque en Especies Sensibles.**



Impactos Significativos de las Actividades, Productos, y Servicios en la Biodiversidad

GRI 304-2



La construcción de la planta de celulosa y del puerto suponen la supresión de la vegetación y la probabilidad de pérdida de áreas para grupos de fauna del lugar; por tal motivo tenemos prevista la implementación del Programa de Supresión de la Vegetación en el Predio Industrial, para el cual se realiza el rescate y traslocación de la fauna y flora nativa existente en el predio.

Por otro lado, las plantaciones se establecen en zonas modificadas y degradadas que han sido utilizadas principalmente para el pastoreo de ganado. Estas áreas se constituyen en formaciones sabanoides. Con la microplanificación de áreas y la definición de zonas de corredores de sabanas, se pretende mantener un porcentaje de las formaciones sabanoides y así contribuir con la conectividad del paisaje.

Hábitats Protegidos o Restaurados

GRI 304-3

Contamos con el **Programa de Restauración, Compensación y Gestión de la Biodiversidad** con foco en el área Industrial, el mismo **contempla la restauración de 500 hectáreas** aproximadamente dentro de la propiedad de Zapatero Cué, abarcando principalmente la **recomposición del Bosque Ribereño del Río Paraguay**.



En las áreas forestales, se han asumido los pasivos ambientales adquiridos con las mismas propiedades, considerando las áreas de bosques que sufrieron cambio de uso de suelo en el pasado.

Actualmente se encuentran en diferentes procesos de regeneración unas 2.800 hectáreas.

En el marco de nuestras actividades de restauración y recomposición en el Componente Forestal, dentro de la propiedad San Liberato, se ha iniciado la restauración forestal activa de 33 hectáreas. Se prevé la plantación de 25.000 individuos de más de 16 especies forestales y arbustivas nativas de la región. La preparación de suelo tuvo un especial cuidado con la regeneración natural existente en la zona.



Especies Protegidas

GRI 304-4

Contamos con un **estudio de Línea de Base de Biodiversidad**, en función a esto aplicamos monitoreos periódicos, en los puntos establecidos en el Área Industrial y así como en 7 propiedades forestales (Gavilán, Trementina, Soledad, San Liberato, Santa Teresa, Zapallo y Hermosa), las mismas fueron seleccionadas como **áreas representativas de los hábitats presentes en la zona.**



Área Industrial*

Clase	Estado de Conservación UICN	Cantidad	Estado de Conservación MADES	Cantidad
Anfibios	CR (En Peligro Crítico)	0	EN (En Peligro)	1
	EN (En Peligro)	0	AE (Amenazado)	0
	VU (Vulnerable)	0	VU (Vulnerable)	0
	NT (Casi Amenazado)	0		
	LC (Preocupación menor)	23		
	DD (Datos Insuficientes)	0		
	NE (No Evaluado)	0		
Aves	CR (En Peligro Crítico)	0	EN (En Peligro)	0
	EN (En Peligro)	0	AE (Amenazado)	1
	VU (Vulnerable)	1	VU (Vulnerable)	0
	NT (Casi Amenazado)	2		
	LC (Preocupación menor)	205		
	DD (Datos Insuficientes)	0		
	NE (No Evaluado)	0		

(*) Referencia para los listados nacionales: Res. 433/19 para Anfibios; Res. 254/19 para Aves; Res. 470/19 para Flora; Res. 632/17 para Mamíferos; Res. 1563/09 para Peces; Res. 206/20 para Reptiles.



Clase	Estado de Conservación UICN	Cantidad	Estado de Conservación MADES	Cantidad
Mamíferos	CR (En Peligro Crítico)	0	EN (En Peligro)	2
	EN (En Peligro)	1	AE (Amenazado)	2
	VU (Vulnerable)	4	VU (Vulnerable)	0
	NT (Casi Amenazado)	2		
	LC (Preocupación menor)	18		
	DD (Datos Insuficientes)	2		
	NE (No Evaluado)	2		
Peces	CR (En Peligro Crítico)	0	EN (En Peligro)	0
	EN (En Peligro)	0	AE (Amenazado)	0
	VU (Vulnerable)	0	VU (Vulnerable)	3
	NT (Casi Amenazado)	0		
	LC (Preocupación menor)	98		
	DD (Datos Insuficientes)	1		
	NE (No Evaluado)	6		
Reptiles	CR (En Peligro Crítico)	0	EN (En Peligro)	4
	EN (En Peligro)	0	AE (Amenazado)	0
	VU (Vulnerable)	0	VU (Vulnerable)	0
	NT (Casi Amenazado)	0		
	LC (Preocupación menor)	7		
	DD (Datos Insuficientes)	0		
	NE (No Evaluado)	3		
Flora**	CR (En Peligro Crítico)	0	EN (En Peligro)	8
	EN (En Peligro)	2	AE (Amenazado)	5
	VU (Vulnerable)	1	VU (Vulnerable)	0
	NT (Casi Amenazado)	5		
	DD (Datos Insuficientes)	5		
	NE (No Evaluado)	83		

(**) Para la clase Flora, no se incluyen las especies listadas como "Preocupación menor" (LC) debido a que no se cuentan con los listados completos de esa categoría.



Nuevas Especies Reportadas

Tras el monitoreo realizado durante el año 2023, obtuvimos nuevos registros de especies con respecto a la línea de base y el monitoreo de años anteriores. **Entre ellas podemos mencionar:**

Anfibios

2 nuevos registros



Chiasmocleis albopunctata
y *Physalaemus nattereri*

Reptiles

2 nuevos registros



Micrurus tricolor
y *Lygophis meridionalis*

Mamíferos

registro destacable



Entre los nuevos registros destacables, se encuentra el *Priodontes aximus* (armadillo gigante, Tatu Carreta).

Aves

1 familia nueva



Rhynchopidae incorpora **61 nuevas especies** para la ornitofauna del área. Representa al **51%** de la avifauna registrada para el Dpto. de Concepción.





Propiedades Forestales*

Clase	Estado de Conservación UICN	Cantidad	Estado de Conservación MADES	Cantidad
Anfibios	CR (En Peligro Crítico)	0	EN (En Peligro)	2
	EN (En Peligro)	0	AE (Amenazado)	1
	VU (Vulnerable)	0	VU (Vulnerable)	0
	NT (Casi Amenazado)	0		
	LC (Preocupación menor)	33		
	DD (Datos Insuficientes)	3		
	NE (No Evaluado)	0		
Aves	CR (En Peligro Crítico)	0	EN (En Peligro)	6
	EN (En Peligro)	3	AE (Amenazado)	11
	VU (Vulnerable)	5	VU (Vulnerable)	0
	NT (Casi Amenazado)	6		
	LC (Preocupación menor)	288		
	DD (Datos Insuficientes)	0		
	NE (No Evaluado)	0		
Mamíferos	CR (En Peligro Crítico)	0	EN (En Peligro)	2
	EN (En Peligro)	0	AE (Amenazado)	6
	VU (Vulnerable)	4	VU (Vulnerable)	0
	NT (Casi Amenazado)	7		
	LC (Preocupación menor)	34		
	DD (Datos Insuficientes)	2		
	NE (No Evaluado)	1		

(*) Referencia para los listados nacionales: Res. 433/19 para Anfibios; Res. 254/19 para Aves; Res. 470/19 para Flora; Res. 632/17 para Mamíferos; Res. 1563/09 para Peces; Res. 206/20 para Reptiles.



Clase	Estado de Conservación UICN	Cantidad	Estado de Conservación MADES	Cantidad
Peces	CR (En Peligro Crítico)	0	EN (En Peligro)	0
	EN (En Peligro)	0	AE (Amenazado)	0
	VU (Vulnerable)	0	VU (Vulnerable)	3
	NT (Casi Amenazado)	0		
	LC (Preocupación menor)	58		
	DD (Datos Insuficientes)	0		
	NE (No Evaluado)	7		
Reptiles	CR (En Peligro Crítico)	0	EN (En Peligro)	4
	EN (En Peligro)	2	AE (Amenazado)	1
	VU (Vulnerable)	0	VU (Vulnerable)	0
	NT (Casi Amenazado)	0		
	LC (Preocupación menor)	30		
	DD (Datos Insuficientes)	2		
	NE (No Evaluado)	0		
Flora**	CR (En Peligro Crítico)	1	EN (En Peligro)	17
	EN (En Peligro)	2	AE (Amenazado)	5
	VU (Vulnerable)	0	VU (Vulnerable)	0
	NT (Casi Amenazado)	6		
	DD (Datos Insuficientes)	1		
	NE (No Evaluado)	0		

(**) Para la clase Flora, no se incluyen las especies listadas como "Preocupación menor" (LC) debido a que no se cuentan con los listados completos de esa categoría.



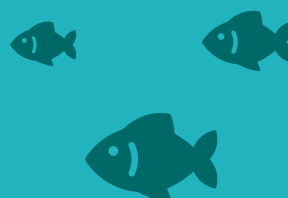
Nuevas Especies Reportadas

El monitoreo del año 2023, contribuyó con el incremento de **18 nuevas especies registradas** en el Componente Forestal, en comparación a años anteriores, ellas son:

Peces

7 nuevas especies

Fueron añadidas en el año 2023 a la lista general de las propiedades de la empresa. Entre ellas se puede mencionar al pez pulmonado *Lepidosiren paradoxa*, especie categorizada como **Vulnerable** a nivel país.



Reptiles

5 nuevos registros

Verificados para el **ensamble de especies** con respecto a la LBB y al año 1 de monitoreo.



Aves

10 nuevas especies

Fueron añadidas al **listado de la avifauna** durante el último monitoreo.





Mitigación del cambio climático

GRI 305-1, GRI 305-2, 305-5

La metodología básica aplicada para estimar las emisiones GEI, de acuerdo con Directrices del Grupo Intergubernamental de Expertos sobre el Cambio Climático (IPCC), se resume en una ecuación que multiplica los Datos de Actividad (DA) por sus Factores de Emisión (FE).



$$E = DA \times FE$$

Las emisiones de estos gases además se estiman en carbono equivalente (CO₂ eq.) utilizando los valores de Potencial de Calentamiento Global (PCG) correspondientes al horizonte de tiempo de 100 años del Segundo Informe de Evaluación (SAR) del IPCC.

Emisiones

Emisiones directas de GEI (Alcance 1)

Las emisiones de las fuentes directas están relacionadas al consumo de combustibles en las operaciones de movimiento de suelo, así como el uso de maquinarias en los trabajos del área Forestal y los traslados corporativos.

Valor bruto de emisiones directas de GEI (alcance 1)*

Combustibles	Cifras
Gasoil	10.482
Gasolina	63
Total	10.542

Las emisiones directas por consumo de combustibles total (gasoil y gasolina) en el año 2022 dieron un valor total de **9.119 T de CO₂ equivalentes** mientras que en el año 2023 el valor fue de **10.542 T de CO₂ equivalentes**.

Fuente: Cálculo en base a factores de emisión IPCC 2011.
(*) En toneladas métricas de CO₂ equivalente.



Gases incluidos en el cálculo**

Tipo de gases	kg
CO ₂	10.363.130
CH ₄	11.845
N ₂ O	170.260
Total de emisión	10.545.235

Las emisiones en el año 2022 dieron un valor total de **9.030.108 kg** mientras que en el año 2023 el valor fue de **10.545.236 kg**.

Fuente: Cálculo en base a factores de emisión IPCC 2011
 (***) CO₂, CH₄, N₂O, HFC, PFC, SF₆, NF₃ o todos.

Fuente de los factores de emisión y las tasas del PCG***

Conversión para CO ₂ equivalente - (IPCC 2011)			
	Potencial de calentamiento Global para 100 años	Gasolina (kg)	Gasoil (kg)
CO ₂	1	60.475	10.302.655
CH ₄	21	458	11.387
N ₂ O	310	2.164	168.096

Fuente: Cálculo en base a factores de emisión IPCC 2011
 (***) Potencial de Calentamiento Global utilizadas o una referencia a la fuente del PCG.

Emisiones Indirectas de GEI (Alcance 2)

La energía eléctrica utilizada en las instalaciones, tanto Forestal como Industrial, es abastecida a través de la red eléctrica de la ANDE (Administración Nacional de Electricidad). Siendo esta de fuente renovable al ser generada a partir de energía hidroeléctrica.

No se cuenta con información sobre las emisiones de Alcance 3.

Medidas de mitigación

En el área Industrial contamos con el Programa de Control de Emisiones Vehiculares y Polvo, el cual establece que las empresas contratistas deben realizar el mantenimiento periódico y reparación de los vehículos, maquinarias y equipos con el fin de minimizar las emisiones de combustión interna. Para verificar y asegurar esta medida, se realizan monitoreos visuales y con equipos de medición calibrados en vehículos y equipos con motor diésel.

Además, contamos con un procedimiento de Inspección de Vehículos, donde se establece la antigüedad permitida del vehículo para las operaciones; ligeros (5 años), pesados (7 años), colectivos (10 años), maquinarias y equipos (10 años).



Medidas de compensación

Créditos de Carbono

Se pueden generar Créditos de Carbono a través de las siguientes actividades desarrolladas por Parcel: **forestación con eucaliptos, conservación y restauración de ecosistemas nativos.**





Prevención de la Contaminación

GRI 306-1, 306-2, 306-3, 306-4, 306-5



Residuos Comunes Generados y Tratados

Peso total de los **Residuos No Peligrosos**, desglosados de acuerdo con los métodos de eliminación.

Componente Forestal

Tratamiento	Tipo	2022	2023
		Cantidad (Kg)	Cantidad (Kg)
Reciclaje	Plástico	583	272
	Papel y Cartón	151	618
	Metales	451	91
Vertedero	No Reciclable*	1.703	7.52
Total		2.891	12.342

Oficina de Asunción: Residuos comunes generados y tratados

Tratamiento	Tipo	Cantidad (Kg)
Reciclaje	Plástico	103
	Papel y Cartón	108
	Metales	0
Vertedero	No Reciclable	1.146
Total		1.357

Desde abril de 2023, iniciamos el proceso de segregación y pesaje de los residuos generados en la oficina de Asunción tras la adopción de un "Procedimiento de Gestión de Residuos para las Oficinas Administrativas". Los residuos reciclables son almacenados temporalmente hasta los retiros periódicos de la empresa proveedora habilitada para el proceso.

(*) En la oficina de Asunción y el Componente Forestal los residuos orgánicos se tratan con los No reciclables.



Componente Industrial

Tratamiento	Tipo	2022	2023
		Cantidad (kg)	Cantidad (kg)
Vertedero	Plástico	1.201	2.477
	Papel y cartón	610	1.060
	Madera	95	1.891
	Metales	49	4.061
	Orgánico	1.985	4.096
	No reciclable	3.815	6.479
	Total		7.755

Contando los 3 componentes, en el 2023 **se ha generado un total de 33.842 kg de residuos**. El **32% son residuos reciclables**, de los cuales el **11,16% es recuperado efectivamente**.

Residuos Peligrosos Generados

Los residuos peligrosos corresponden principalmente a los residuos de los envases de agroquímicos utilizados, previamente lavados tres veces e inutilizados, los cuales son dispuestos para tratamiento y reciclaje a través del programa SIGEV (Sistema de Gestión de Envases Vacíos).

En el sitio de la Planta Industrial, los residuos peligrosos incluyen: aceites lubricantes, filtros de aceites, estopas y materiales contaminados con aceites, los cuales son almacenados correctamente para su disposición final con empresas tercerizadas y habilitadas según las normativas.

Tratamiento	2022	2203
	Cantidad (kg)	Cantidad (kg)
Forestal	4.168	4.217
Industrial	3.088	676
Total	7.256	4.893

Eliminación de residuos peligrosos

Tratamiento	Cantidad (kg)
Reciclaje	1.332
Incineración	2.885
Otros*	676
Total (kg)	4.893

Actualmente, los **residuos peligrosos generados en el sitio de Planta Industrial** corresponden principalmente a **toners de impresoras, pilas, aceites y filtros**.

(*) Otros: proceso térmico de fragmentación molecular y trans molecularización a través del reactor de materia orgánica por medio de radiólisis fotónica.



Programas implementados para prevenir la generación de residuos y gestionar impactos significativos por la generación de los mismos:



GESTIÓN INTEGRAL DE RESIDUOS FORESTALES



GESTIÓN DEL AGUA Y EFLUENTES



GESTIÓN Y MONITOREO DE RESIDUOS



GESTIÓN DE MATERIALES PELIGROSOS INDUSTRIALES



GESTIÓN INTEGRAL DE RESIDUOS INDUSTRIALES



MONITOREO DE EFLUENTES



PROCEDIMIENTO DE GESTIÓN DE RESIDUOS DE LAS OFICINAS ADMINISTRATIVAS



GESTIÓN DE MATERIALES PELIGROSOS FORESTALES

En busca de una mejora del desempeño ambiental de la empresa, **implementamos campañas de segregación correcta de residuos** durante los últimos 6 meses del año, tanto en las áreas operativas (Componente Forestal e Industrial) como en las oficinas administrativas. De esta manera logramos un **5% de aumento del porcentaje de recuperación de residuos**.





Índice GRI

Declaración de uso: Paracel ha presentado la información citada en este índice de contenidos GRI para el período comprendido entre del 1 de enero del 2023 al 31 de diciembre del 2023 utilizando como referencia los Estándares GRI.

GRI 1 usado: GRI 1 Fundamentos 2021.

GRI 2: CONTENIDOS GENERALES 2021		Página / respuesta
La organización		
2-1. Detalles organizacionales	Sede Central de Paracel se encuentra en Concepción, Paraguay. Ruta Mcal. José Félix Estigarribia entre Iturbe y Pedro Juan Caballero.	
	Nuestra oficina administrativa se encuentra en Asunción, Paraguay. Aviadores del Chaco 2050, World Trade Center - Torre 2, piso 5.	
	Contamos con una segunda oficina en São Paulo, Brasil. Rua Alexandre Dumas, 1711 - Piso 5, Chácara Santo Antônio.	
2-2. Entidades incluidas en la presentación de informes de sostenibilidad		Pág. 10 El reporte incluye a Paracel S.A.
2-3. Período objeto del informe, frecuencia y punto de contacto		Segundo reporte de sostenibilidad. Periodo de la información Enero 2023 a diciembre 2023.
2-4. Actualización de la información		En el periodo reportado no se realizó actualización de la información.
Actividades y trabajadores		
2-6. Actividades, cadena de valor y otras relaciones comerciales		Pág. 18 Nuestros Componentes Nuestros Productos.
2-7. Empleados		Pág. 66 Trabajo y Relaciones Laborales.



Gobernanza

2-9. Estructura de gobernanza y composición

Pág. 47
Estructura de Gobierno.

2-10. Designación y selección del máximo órgano de gobierno

Pág. 46
Nuestro Gobierno Corporativo.

2-11. Presidente del máximo órgano de gobierno

Pág. 47
El presidente del máximo órgano de gobierno no tiene funciones ejecutivas.

2-13. Delegación de la responsabilidad de gestión de los impactos

Pág. 47
Estructura de Gobierno.
Características de las Direcciones Operativas.

2-15. Conflictos de interés

Pág. 51
Comportamiento Ético.

2-16. Comunicación de inquietudes críticas

Pág. 53, 54
Canales de Comunicación.
Procedimiento de Quejas.
Consultas y Sugerencias.

2-19. Políticas de remuneración

Pág. 75
Proceso para determinar la remuneración.

2-20. Proceso para determinar la remuneración

Pág. 75
Proceso para determinar la remuneración.

2-21. Ratio de compensación total anual

Pág. 75
Proceso para determinar la remuneración.



	2-22. Declaración sobre la estrategia de desarrollo sostenible	Pág. 6 Carta del CEO Nuestro Compromiso Socioambiental
	2-23. Compromisos y políticas	Pág. 14, 29, 38, 51, 70 Nuestras Declaraciones. Nuestro Compromiso Socioambiental. Comportamiento ético. Nuestra Política de Sustentabilidad. Condiciones de Trabajo y Protección Social.
Estrategia, políticas y prácticas	2-24. Incorporación de los compromisos y políticas	Pág. 14, 29, 38, 51, 70 Nuestra Política de Sustentabilidad.
	2-26. Mecanismos para solicitar asesoramiento y plantear inquietudes	Pág. 53 Comunicación con Grupos de Interés.
	2-27. Cumplimiento de la legislación y las normativas	Durante el año 2023 no se reportaron casos de incumplimientos de la legislación y normativas.
	2-28. Afiliación a asociaciones	Pág. 22 Nuestras alianzas.
	2-29. Enfoque para la participación de los Grupos de Interés	Pág. 36, 37 Nuestro Relaciónamiento con los Grupos de Interés. Mapeo de Grupo de Interés.
Participación de los Grupos de Interés	2-30. Convenios de negociación colectiva	En Parcel buscamos garantizar el derecho a la libertad de asociación y el reconocimiento efectivo del derecho a la negociación efectiva, incluidos entre los derechos fundamentales en el trabajo establecidos por la Organización Internacional del Trabajo (OIT). Así, aunque no contamos aún con convenios de negociación colectiva, de presentarse la oportunidad, estamos abiertos a iniciar las conversaciones que sean necesarias.

**GRI 3: TEMAS MATERIALES 2021****Página / respuesta**

	3-1. Proceso de determinación de los temas materiales	Pág. 30 Nuestra Materialidad. Nuestros temas materiales y sus programas vinculados.
Contenidos sobre los temas materiales	3-2. Lista de temas materiales	Pág. 31 Nuestros temas materiales y sus programas vinculados.
	3-3. Gestión de los temas materiales	Pág. 31 Nuestros temas materiales y sus programas vinculados.

ESTÁNDARES TEMÁTICOS / 200 - Económicos**Página / respuesta**

GRI 201. Desempeño económico - 2016	201-1. Valor económico directo generado y distribuido	Pág. 27 Nuestra Inversión en Programas Sociales y Ambientales.
	201-2. Implicaciones financieras y otros riesgos y oportunidades derivados del cambio climático	N/R
	201-3. Obligaciones del plan de beneficios definidos y otros planes de jubilación	N/R
	201-4. Asistencia financiera recibida del gobierno	N/R

GRI 203. Impactos económicos indirectos - 2016**203-1.** Inversiones en infraestructuras y servicios apoyados**Pág. 112**
Programa de Relacionamiento con Comunidades e Inversión Social. Agua. Energía.*Nota: Ruta D028: Informe Estudio de Perfil 58.000 UDS.*

Inversión en infraestructura para el mejoramiento de caminos vecinales: Gs. 307.340.000.

Inversión en infraestructura para mejorar el acceso a agua (3 Comunidades Indígenas): Gs. 144.000.000.

GRI 204. Prácticas de abastecimiento - 2016**204-1.** Proporción de gasto en Empresas Proveedoras locales**Pág. 58**
Nuestras Empresas Proveedoras.

**GRI 205. Anticorrupción - 2016**

205-1. Operaciones evaluadas en función de los riesgos relacionados con la corrupción

Matriz de evaluación de riesgos relacionados con la corrupción en las operaciones: La matriz de evaluación de riesgos está configurada de acuerdo con las metodologías de gestión de riesgos del PMI (Project Management Institute) y de la AACE (Association for the Advancement of Cost Engineering) the Advancement of Cost Engineering) e incluye la categoría: "Incumplimiento del Código Ético en las rutinas de Ejecución de Proyectos" que incluye prácticas relacionadas con la corrupción en las operaciones.

205- 3. Incidentes de corrupción confirmados y medidas tomadas

Durante el año 2023 no hemos registrado casos de corrupción.

ESTÁNDARES TEMÁTICOS / 300 - Ambientales**Página / respuesta****GRI 301. Materiales - 2016**

301-1. Materiales utilizados por peso o volumen

Pág. 127
Materiales no renovables.

301-2. Insumos reciclados utilizados

Pág. 127
Materiales renovables.

301-3. Productos y materiales de envasado recuperados

Pág. 126
Uso sostenible de los recursos.

GRI 302. Energía - 2016

302-1. Consumo de energía dentro de la organización

Pág. 128
Energía.

GRI 303. Agua y efluentes - 2018

303-1. Interacción con el agua como recurso compartido

Pág. 129
Agua.

303-3. Extracción de agua

Pág. 129
Volumen total de agua Extraída. Datos del Componente Forestal.

303-5. Consumo de agua

Pág. 129
Datos del Componente Industrial.

GRI 304. Biodiversidad - 2016

304-1. Áreas protegidas

Pág. 131
Biodiversidad.

304-2. Impactos en la biodiversidad

Pág. 131, 133
Impactos Significativos de las Actividades, los Productos, y los Servicios, en la Biodiversidad.

304-3. Hábitats protegidos o restaurados

Pág. 133
Hábitats Protegidos o Restaurados.

304-4. Especies Lista Roja de la IUCN

Pág. 134
Especies Protegidas.



GRI 305. Emisiones - 2016	305-1. Emisiones directas de GEI (alcance 1)	Pág. 140 Emisiones directas de GEI.
	305-2. Emisiones indirectas de GEI asociadas a la energía (alcance 2)	Pág. 141 Emisiones Indirectas de GEI (Alcance 2).
	305-5. Reducción de las emisiones de GEI	Pág. 142 Medidas de mitigación. Medidas de compensación. Créditos de carbono.
GRI 306. Residuos - 2020	306-1. Generación de residuos e impactos significativos relacionados con los residuos	Pág. 143 Residuos Comunes Generados y Tratados.
	306-3. Residuos generados	Pág. 143, 144 Componente Forestal. Componente Industrial. Oficina.
	306-4. Residuos no destinados a eliminación	Pág. 143, 144 Componente Forestal. Oficina.
	306-5. Residuos destinados a eliminación	Pág. 143, 144 Componente Forestal. Componente Industrial. Oficina.
ESTÁNDARES TEMÁTICOS / 400 - Sociales		Página / respuesta
GRI 401. Empleo - 2016	401-1. Contrataciones de nuevos empleados y rotación de personal	Pág. 68 Contrataciones. <i>Nota: Rotación del personal fue del 3%.</i>
	401-2. Prestaciones para los empleados a tiempo completo que no se dan a los empleados a tiempo parcial o temporales	Pág. 73 Nuestros beneficios.
	401-3. Permiso parental	Pág. 74 Permiso de Maternidad y Paternidad.
GRI 402. Relaciones trabajador empresa - 2016	402-1. Plazos de aviso mínimos sobre cambios operacionales	Hemos adoptado como práctica, un plazo mínimo de 2 semanas como medida interna. Estamos trabajando en una Política que determine los plazos y condiciones que guíen la comunicación de los cambios en las operaciones.



	403-1. Sistema de gestión de la salud y la seguridad en el trabajo	Pág. 80 Salud y Seguridad en el Trabajo.
	403-2. Identificación de peligros, evaluación de riesgos e investigación de incidentes	Pág. 80 Infraestructura de Salud Disponible.
	403-3. Servicios de salud en el trabajo	Pág. 80 Salud y Seguridad en el Trabajo.
	403-4. Participación de los trabajadores, consultas y comunicación sobre salud y seguridad en el trabajo	Pág. 80 Salud y Seguridad en el Trabajo.
	403-5. Formación de trabajadores sobre salud y seguridad en el trabajo	Pág. 76, 80 Formación en Salud y Seguridad Laboral.
GRI 403. Salud y seguridad en el trabajo - 2018	403-6. Promoción de la salud de los trabajadores	Pág. 80 Salud y Seguridad en el Trabajo.
	403-7. Prevención y mitigación de los impactos para la salud y la seguridad en el trabajo directamente vinculados a través de las relaciones comerciales	Pág. 80 Salud y Seguridad en el Trabajo.
	403-8. Cobertura del sistema de gestión de la salud y la seguridad en el trabajo	Pág. 80 Salud y Seguridad en el Trabajo.
	403-9. Lesiones por accidente laboral	Pág. 81 Indicadores de Salud y Seguridad.
	403-10. Las dolencias y enfermedades laborales	Pág. 80 Salud y Seguridad en el Trabajo.
	404-1. Promedio de horas de formación al año por empleado	Pág. 76, 77 Desarrollo Humano y Capacitación.
GRI 404. Formación y educación - 2016	404-2. Programas para desarrollar las competencias de los empleados y programas de ayuda a la transición	Pág. 76, 77 Desarrollo Humano y Capacitación.
	404-3. Porcentaje de empleados que reciben evaluaciones periódicas de su desempeño y del desarrollo de su carrera	Pág. 77 Creación de empleo y desarrollo de habilidades.



GRI 405. Diversidad e igualdad de oportunidades - 2016	405-1. Diversidad de órganos de gobierno y empleados	Pág. 47, 72 Estructura de Gobierno. Nuestro compromiso con la igualdad.
<hr/>		
	405-2. Ratio entre el salario básico y la remuneración de mujeres y hombres	Pág. 75 Proceso para determinar la remuneración.
<hr/>		
GRI 406. No discriminación - 2016	406-1. Casos de discriminación y acciones correctivas emprendidas	Durante el transcurso del año 2023 no se presentaron casos de denuncia por discriminación.
<hr/>		
GRI 407. Libertad de asociación y negociación colectiva - 2016	407-1. Operaciones y proveedores en los que el derecho a la libertad de asociación y la negociación colectiva podría estar en riesgo	Pág. 63 Programa de Promoción y Desarrollo de Proveedores Locales.
<hr/>		
	413-1. Operaciones con programas de participación de la comunidad local, evaluaciones del impacto y desarrollo	Pág. 88, 101, 118 Plan de Pueblos Indígenas. Empoderamiento de la Mujer. Participación Activa y Desarrollo de la Comunidad.
GRI 413. Comunidades Locales - 2016		
	413-2. Operaciones con impactos negativos significativos –reales y potenciales– en las comunidades locales	Pág. 118, 120 Programa de Prevención y Gestión de Contingencias Sociales. Participación Activa y Desarrollo de la Comunidad.
<hr/>		
GRI 414. Evaluación social de Empresas Proveedoras - 2016	414-1. Nuevas Empresas Proveedoras que han pasado filtros de selección de acuerdo con los criterios sociales	Pág. 62, 63 Evaluación de Empresas Proveedoras.
<hr/>		
GRI 415. Política Pública - 2016	415-1. Contribución a partidos y/o representantes políticos.	No realizamos contribuciones a partidos políticos, ni hemos recibido financiación por parte del gobierno. Sin embargo, realizamos acciones en conjunto donde no percibimos fondos, sino que se realizan con apoyo y asistencias en las actividades sociales.



Ficha Técnica

Coordinación General

Latifi Chelala, Directora de Comunicación y Sustentabilidad Social
Lia Milillo, Analista de Comunicación Social

Redacción y Edición

Latifi Chelala, Directora de Comunicación y Sustentabilidad Social
Lia Milillo, Analista de Comunicación Social

Colecta de indicadores

Mirada Sostenible

Diseño Gráfico y Maquetación

Salmi Medina, Analista de Diseño Gráfico
Silvia Ortiz, Analista de Diseño Gráfico

Fotografías

Archivo institucional

Contacto

Latifi Chelala, Directora de Comunicación y Sustentabilidad Social
correo: latifi.chelala@paracel.com.py

Lia Milillo, Analista de Comunicación Social
correo: lia.milillo@paracel.com.py

Comité de Revisión

Flavio Deganutti, CEO
Per Olofsson, Chairman of the Board
Fabiano Stein, Director Forestal
Cisselle Villalba, Gerente de Sustentabilidad Ambiental
Andrea Parra, Analista Ambiental
Dario Álvarez, Director de TI y Digital
Octavio De Giacomi, Director de Talento Humano y Cultura
Luz Galeano, Coordinadora de Reclutamiento y Administración de Personas
Edgar Insaurralde, Gerente de Salud y Seguridad
Hugo Fernandes, Director de Logística
Mariano Durán, Director de Compras
Jessica Cohene, Analista de Comunicación Social
Alfonso Palacios, Analista de Datos Maestros
Keyloir Hermes, Coordinador de Planificación



www.paracel.com.py

Junio de 2024

® Todos los derechos reservados



@paracelpy

